

T.C  
OSMANGAZİ KAYMAKAMLIĞI  
ŞEHİT SİNAN ACAR ORTAOKULU MÜDÜRLÜĞÜ



**2024-2028 STRATEJİK PLANI**



*“Millî Eğitimin gayesi yalnız hükümete memur yetiştirmek değil, daha çok memlekete ahlaklı, karakterli, cumhuriyetçi, inkılâpçı, olumlu, atılgan, başladığı işleri başarabilecek kabiliyette, dürüst, düşünceli, iradeli, hayatta rastlayacağı engelleri aşmaya kudretli, karakter sahibi genç yetiştirmektir. Bunun için de öğretim programları ve sistemleri ona göre düzenlenmelidir.” 1923*

***Mustafa Kemal ATATÜRK***

### Okul/Kurum Bilgileri

<b>İli: BURSA</b>		<b>İlçesi: Osmangazi</b>	
<b>Adres:</b>	Dikkaldırım Mahallesi, Zübeyde Hanım Caddesi 31/B	<b>Coğrafi Konum (link)</b>	<a href="https://sehitsinanacar.meb.k12.tr/tema/harita.php?R=1&amp;iframe=true&amp;width=90%&amp;height=90%">https://sehitsinanacar.meb.k12.tr/tema/harita.php?R=1&amp;iframe=true&amp;width=90%&amp;height=90%</a>
<b>Telefon Numarası:</b>	0224 502 91 91	<b>Faks Numarası:</b>	.....
<b>e- Posta Adresi:</b>	766628@meb.k12.tr	<b>Web sayfası adresi:</b>	<a href="http://sehitsinanacar.meb.k12.tr">http://sehitsinanacar.meb.k12.tr</a>
<b>Kurum Kodu:</b>	766628	<b>Öğretim Şekli:</b>	Okulumuz sabahçıdır. Öğleden sonra 1.Murat İlkokulu eğitim öğretime devam etmektedir.

## SUNUŞ

Geçmişte günümüze sosyal anlamda gelişmişliğin ulaştığı hız, artık kaçınılmazları da önümüze sererek kendini göstermektedir. Gelişen ve sürekliliği izlenebilen, bilgi ve planlama temellerine dayanan güçlü bir yaşam standardı ve ekonomik yapı; stratejik amaçlar, hedefler ve planlanmış zaman diliminde gerçekleşecek uygulama faaliyetleri ancak stratejik plan ile oluşabilmektedir.

Hızlı bir gelişme çabası içinde olan ve hızla gelişen Türkiye eğitim yönetimi anlayışı; çağın gereklerine göre değişmekte ve gelişmektedir. Eğitim kurumları değişime uyum sağlayabilmek için tedbirler almak ve bunu sağlayabilmek için geleceği planlamak zorundadır. Bu noktada stratejik planlama çalışmalarının önemi artmaktadır. Stratejik planlarıyla kurumlar tüm paydaşlarıyla birlikte bugünkü durumlarını analiz ederek, kaynaklarını etkili ve verimli kullanıp geleceklerini planlar.

Biz, eğitimi bizi biz yapan en etkili gelişim-değişim-dönüşüm süreci olarak görmekteyiz. Bu nedenle amacımız yaşadığımız toprakları eğitilmiş insanlarla daha mutlu daha gelişmiş bir ülke haline getirmektir. Ulusumuzun gelişmiş, çağdaş, modern, zengin ve dünyada söz sahibi bir ülke haline dönüşüm sürecinde eğitimin gücünü görerek; bu güce yol vermek, yön vermek için Türkiye Cumhuriyeti'nin bir ülkesi, kurucusu Mustafa Kemal Atatürk'ün önderlik ettiği bu yolda öğrenciler yetiştirmektedir.

Bu stratejik planın hazırlanması sürecinde kendimizi ve tüm paydaşlarımızı daha yakından tanıdık, kurumsal kimliğimizi ve bunun tüm paydaşlarımız için ne demek olduğunu daha iyi anladık ve gelecek hedeflerimizi daha net bir şekilde tanımlayabilme fırsatını bulduk. Stratejik plan ile kurum olarak misyon ve vizyonumuz, paylaştığımız değerlerimiz, performans alanlarımız net bir şekilde ortaya konulmuş, güçlü ve zayıf yanlarımız, fırsat ve tehditlerimiz bu çalışmayla ortaya çıkarılmıştır. Nerede olduğumuzu, nereye ve nasıl varmak istediğimizi misyon ve vizyonumuzu daha açık bir şekilde kavramamıza vesile olmuştur. Bu bağlamda bizler Şehit Sinan Acar Ortaokulu olarak öncelikle stratejik planımızı oluşturmak için ekipler oluşturduk, kurumumuzun özel durumu fiziksel koşulları, avantajları ve dezavantajlarını belirledik. Bu doğrultuda gerçekleştirilebilecek hedefler saptadık.

Bu çalışmamızla öğrencilerimizin bilgi ve becerilerini geliştireceğine, verimliliğini arttıracığına dolayısıyla okul başarısını arttıracığına inanıyor ve 2024-2028 Stratejik planımızın yararlı olmasını diliyoruz.

Bahtnur DALGIÇ

OKUL MÜDÜRÜ

# İÇİNDEKİLER

SUNUŞ.....	4
1. GİRİŞ VE STRATEJİK PLANIN HAZIRLIK SÜRECİ.....	6
1.1 Strateji Geliştirme Kurulu ve Stratejik Plan Ekibi .....	6
1.2 Planlama Süreci .....	7
2. DURUM ANALİZİ.....	7
2.1 Kurumsal Tarihçe.....	8
2.2 Uygulanmakta Olan Stratejik Planın Değerlendirilmesi.....	9
2.3 Mevzuat Analizi .....	9
2.4 Üst Politika Belgeleri Analizi .....	12
2.5 Faaliyet Alanları ile Ürün/Hizmetlerin Belirlenmesi.....	13
2.6 Paydaş Analizi.....	14
2.7 Kuruluş İçi Analiz .....	19
2.7.1 Teşkilat Şeması.....	20
2.7.2 İnsan Kaynakları.....	21
2.7.3 Teknolojik Düzey .....	25
2.7.4 Mali Kaynaklar.....	27
2.7.5 İstatistik Veriler .....	28
2.8 Çevre Analizi (PESTLE).....	29
2.9 Güçlü ve Zayıf Yönler ile Fırsatlar ve Tehditler (GZFT) Analizi.....	35
2.10 Tespit ve İhtiyaçların Belirlenmesi .....	36
3. GELECEĞE BAKIŞ.....	38
3.1 Misyon.....	38
3.2 Vizyon .....	38
3.3 Temel Değerler .....	38
3.4 Amaç, Hedef ve Performans Göstergesi ile Stratejiler .....	39
4. MALİYETLENDİRME.....	49
5. İZLEME VE DEĞERLENDİRME.....	51
EKLER:.....	52

# 1. GİRİŞ VE STRATEJİK PLANIN HAZIRLIK SÜRECİ

## 1.1 Strateji Geliştirme Kurulu ve Stratejik Plan Ekibi

Stratejik Planlama çalışmaları, Millî Eğitim Bakanlığı Strateji Geliştirme Başkanlığının 2022-21 Sayılı Genelgesi gereğince başlatılmıştır.

06.10.2022 tarihli ve E-66968699-10.06.01-60162336 sayılı Genelgenin ardından yayımlanan MEB 2024- 2028 Stratejik Plan Hazırlama Programında belirtilen takvime, usul ve esaslara uygun olarak Okulumuz Strateji Geliştirme Kurulu ve Stratejik Plan Hazırlama Ekibi oluşturulmuş ve İlçe Milli Eğitim Müdürlüğüne bildirilmiştir.

Strateji Geliştirme Kurulu: Okul müdürünün başkanlığında, bir okul müdür yardımcısı, bir öğretmen ve okul/aile birliği başkanı ile bir yönetim kurulu üyesi olmak üzere 5 kişiden oluşan üst kurul kurulur.

Stratejik Plan Ekibi: Okul müdürü tarafından görevlendirilen ve üst kurul üyesi olmayan müdür yardımcısı başkanlığında, belirlenen öğretmenler ve gönüllü velilerden oluşur.

*Tablo 1. Strateji Geliştirme Kurulu ve Stratejik Plan Ekibi Tablosu*

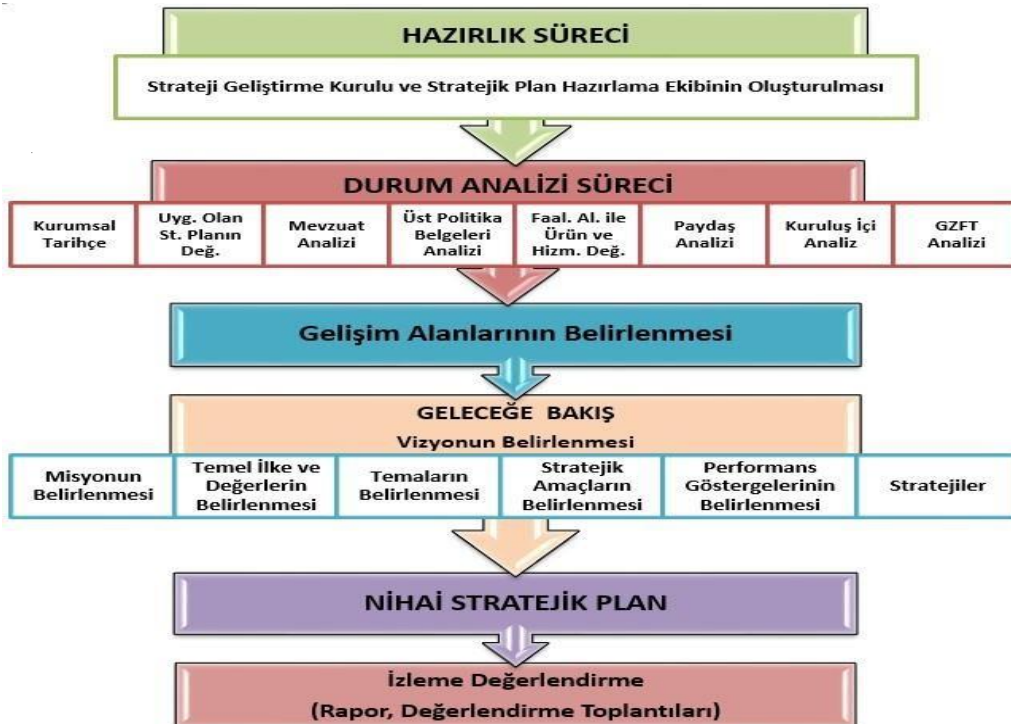
Strateji Geliştirme Kurulu Bilgileri		Stratejik Plan Ekibi Bilgileri	
Adı Soyadı	Ünvanı	Adı Soyadı	Ünvanı
Bahtınur DALGIÇ	Okul Müdürü	Tamer KIR	Müdür Yardımcısı
Burcu EKŞİ	Müdür Yardımcısı	Melahat MATTAOĞULLARI	Öğretmen
Ümit KIZILARSLAN	Öğretmen	Hatice Nur AKMAN	Öğretmen
Anelia AYAN	O.A.B başkanı	Hüseyin YILMAZ	Öğretmen
Elif AKIN	Yönetim Kurulu Üyesi	İlknur YILDIRIM	Öğretmen
		Esra Güneş KARADUMAN	Öğretmen

## 1.2 Planlama Süreci

Şehit Sinan Acar Ortaokulu Müdürlüğümüz ilgili genelge ile Bakanlığımızın belirttiği takvim dâhilinde 2024-2028 Stratejik Planlama çalışmalarına başlamıştır. Çalışmalar, Stratejik Planlama Ekibi rehberliğinde tüm birimlerin katılımıyla yürütülmüştür. Müdürlüğümüzde Stratejik Planlama hazırlıkları kapsamında gerçekleştirilen faaliyetler aşağıda belirtilmiştir.

- 2013/26 sayılı genelge doğrultusunda Şehit Sinan Acar Ortaokulu **Stratejik Plan Üst Kurulu** ve Şehit Sinan Acar Ortaokulu **Stratejik Plan Ekibi**, oluşturulmuştur.
- Şehit Sinan Acar Ortaokulu **Stratejik Plân Üst Kuruluna ve Stratejik Plan Ekibine** yönelik bilgilendirme toplantısı yapılmıştır.
- Okulumuz yönetici ve çalışanları ile paylaşım toplantıları yapılmıştır. Müdürlüğümüz web sayfasında stratejik planlama ile ilgi bilgi, doküman ve örnek uygulamaların paylaşılacağı bölüm eklenmiştir. Durum analizi çalışmaları Millî Eğitim Bakanlığı İl takvimine göre hazırlanarak raporlanmıştır.
- Durum analizinden elde edilen veriler ve Bakanlığımızın stratejik plan taslağından yola çıkarak stratejik amaç ve hedefler oluşturulmuş, bu hedeflere ait performans göstergeleri belirlenmiştir.
- 
- Müdürlüğümüz stratejik planının onayı alınıp uygulamaya geçilmesi ile beraber izleme ve değerlendirme faaliyetleri de başlayacaktır. İzleme değerlendirme ise altı aylık ve yıllık olmak üzere senede iki defa gerçekleştirilecektir.

Şekil 1. Şehit Sinan Acar Ortaokulu Stratejik Plan Hazırlama Modeli



## 2. DURUM ANALİZİ

Stratejik planlama sürecinin ilk adımı olan durum analizi bölümünde okulumuzun mevcut durumu ortaya konularak neredeyiz sorusuna yanıt bulunmaya çalışılmıştır.

Bu kapsamda okulumuzun kısa tanıtımı, okul künyesi ve temel istatistikleri, paydaş analizi ve görüşleri ile okulumuzun Güçlü Zayıf Fırsat ve Tehditlerinin (GZFT) ele alındığı analize yer verilmiştir.

Dolayısıyla bu analiz, okulumuzun/kurumumuzun kendisini ve çevresini daha iyi tanımasına yardımcı olacak ve stratejik planın sonraki aşamalarından daha sağlıklı sonuçlar elde edilmesini sağlayacaktır.

Durum analizi bölümünde, aşağıdaki hususlarla ilgili analiz ve değerlendirmeler yapılmıştır;

- Kurumsal tarihçe
- Uygulanmakta olan planın değerlendirilmesi
- Mevzuat analizi
- Üst politika belgelerinin analizi
- Faaliyet alanları ile ürün ve hizmetlerin belirlenmesi
- Paydaş analizi
- Kuruluş içi analiz
- Dış çevre analizi (Politik, ekonomik, sosyal, teknolojik, yasal ve çevresel analiz)
- Güçlü ve zayıf yönler ile fırsatlar ve tehditler (GZFT) analizi
- Tespit ve ihtiyaçların belirlenmesi

### 2.1 Kurumsal Tarihçe

Okulumuz, 2019-2020 eğitim öğretim yılında faaliyete geçmiştir. Rahmiye Malcıoğlu Ortaokulu kapatılarak öğrenci ve öğretmenleri okulumuza aktarılmıştır. Okul Müdürlüğüne Bahtınur DALGIÇ atanmıştır.

Binamız yeni bir bina olup İstanbul'da görevi esnasında yakaladığı terörist tarafından saldırıya uğrayan ve kaldırıldığı hastanede kurtarılamayarak şehit düşen Polis Memuru Sinan Acar'ın ismi verilmiştir.

Okulumuz 2021-2022 yılında okullarında yapılan güçlendirme çalışmaları nedeniyle Şükrü Şenkaya Anadolu Lisesini misafir etmiştir.

2022-2023 yılında 1. Murat ilkokulu misafir okul olarak okuluma gelmiş olup 2 yıldır okulumuzu birlikte kullanmaktayız. Okulumuz sabahçı olarak eğitim öğretime devam etmektedir.

Okulumuzda idareci, öğretmen ve veli işbirliği içerisinde en iyiye, en güzele ulaşmak hedefimizdir.

Öğrencilerimizin Atatürk ilke ve inkılablarına sahip çıkan; bayrağını, vatanını, milletini seven; milli ve manevi değerlerini benimseyen; her yönden sağlıklı olan; başarıya ulaşmak için çalışan, araştıran, okuyan; teknolojik donanımlara sahip olan ve kullanan; çevre bilincine ulaşmış bireyler olarak yetiştirmek en büyük hedefimizdir.

Bu nedenle eğitim- öğretim yanında sosyal, kültürel ve sportif faaliyetlere de çok önem veriyor ve öğrencilerimizin aktif olarak yer almaları için gerekli tüm çalışmaları yapıyoruz



## 2.2 Uygulanmakta Olan Stratejik Planın Değerlendirilmesi

Milli Eğitim Bakanlığı Strateji Geliştirme Başkanlığının 16.09.2013 tarihinde “2013/26 sayılı Genelge” ile yayımladığı “İkinci Beş Yıllık Stratejik Plan Hazırlama Programı” doğrultusunda 2019-2023 stratejik planlama çalışmaları yapılmıştır.

Stratejik planlama sürecinde gerçekleştirilen çalışmalar sayesinde okulumuz personelinin görev ve sorumlulukları konusunda farkındalığı artmıştır. Aynı zamanda uzun dönemli planlama anlayışının benimsenmesi ile kurumsallığın ve sürdürülebilir yönetim anlayışının gelişmesine katkı sağlanmıştır.

Süreç içerisinde karşılaşılan en önemli güçlük yönetici kadrolarında yaşanan değişiklikler neticesinde planda yer alan stratejik hedeflerin gerçekleştirilmesine yönelik yürütülen çalışmaların zaman zaman duraksamasıdır ve raporlama kısımlarında gecikmelerin yaşanmasıdır. Üçüncü plan hazırlık döneminde bu konularda iyileşme sağlandığı, kurum paydaşlarında stratejik yönetime ilişkin farkındalık düzeyinin yükseldiği ve üst yönetim katkısının arttığı gözlemlenmiştir.

Şehit Sinan Acar Ortaokulu 2019-2023 Stratejik Planı'nın gerçekleştirme durumu tabloda değerlendirilmiştir.

TEMA I: EĞİTİM VE ÖĞRETİME ERİŞİM	
<b>Kayıt bölgemizde yer alan çocukların okullaşma oranları artırılacak ve devamsızlık sorunları da giderilecektir</b>	Kayıt bölgemizde bulunan öğrencilerin okula devamı sağlamak için devamsızlıklar düzenli sisteme girilmesi, okula gelmediğinde aileye sistemden aynı gün bilgi verilmesi ve ev ziyaretlerinin sık sık yapılması ile devam sorunu en aza indirilmiştir.
<b>Okulumuza kayıt olan ya da nakil yoluyla kaydolun öğrencilerin uyum sorunları giderilecektir.</b>	Okulumuza kayıt yaptıran öğrencilerimiz ile rehber öğretmenlerimiz her sınıfa rehberlik hizmeti uygulayarak ve her öğrenciye bireysel görüşmeler yaparak uyum sorunları en aza indirilmiştir.
<b>Özel eğitimi ihtiyacı olan bireylerin diğer öğrencilerle uyumları sağlanacaktır</b>	Özel eğitime ihtiyacı olan öğrencilerle rehber öğretmenleri, sınıf öğretmenleri ve okul yönetiminin birebir ilgilenmesi ile bu öğrencilerin okula uyumu sağlanmıştır
TEMA II: EĞİTİM VE ÖĞRETİMDE KALİTENİN ARTIRILMASI	
<b>Öğrencilerimizin akademik başarıları artırılacaktır.</b>	Öğrencilerin ders içerisindeki gelişimleri sınıf rehber öğretmenleri tarafından birebir takip edilmiş olup ilerleme kaydeden, başarısını artıran öğrencilerin ödüllendirilmesi, motivasyon seminerleri ile birlikte başarı gitgide artmaktadır.

<b>Etkin bir rehberlik anlayışıyla, öğrencilerimizi ilgi ve becerileriyle orantılı bir şekilde üst öğrenime geçmeleri sağlanacaktır.</b>	Öğrencilere hem sınıf öğretmenlerinin hem rehber öğretmenlerinin birebir ilgilenmesi ve üst öğrenime geçiş, sınav başarısı gibi konularda sık sık seminer verilmesiyle ilgilerine göre üst öğrenime geçmeleri sağlanmıştır.
<b>Yerel, ulusal ve uluslararası sosyal, kültürel ve sportif alanlarda başarılar elde edilecektir.</b>	Öğretmenlerimiz öğrencileri sosyal, kültürel ve sportif alanlarda teşviki ile başarılar elde etmeleri sağlanmıştır
TEMA III: KURUMSAL KAPASİTE	
<b>Eğitim ve öğretim faaliyetlerinin daha nitelikli olarak verilebilmesi için okulumuzun kurumsal kapasitesi güçlendirilecektir.</b>	Tüm personel arasında etkili iletişim ve motivasyon sağlanarak kurumsal kapasitenin artırılması sağlanmıştır
<b>İş ve okul güvenliği alanlarında gerekli tedbirler alınacaktır.</b>	Okuldaki personelin iş güvenliği eğitimi almaları sağlanarak ve turnike sistemi ile öğrenci ve misafirlerin okula alınması sağlanarak gerekli tedbirler alınmıştır.
<b>Okulun tüm birimlerinde hijyen ve temizlik koşulları öğrencilerin sağlığına uygun hale getirilecektir.</b>	Okulumuzda tüm birimlerde yeterli sayıda hizmetli personelin bulunması ve temizlik malzemelerinin eksiksiz tedariki ile okul, öğrencilerin sağlığına uygun hale getirilmiştir.
<b>Okulun tanıtımı ve etkililiğinin artırılması için gerekli çalışmalar yapılacaktır.</b>	Okulumuzda tüm çevre halkın katılabileceği kermesler, eğlenceler yapılmış, bunun yanında okulumuz etkinleri ve sağladığı başarılar internet sitesinde ve sosyal medyada duyurulması etkin bir şekilde yapılmasıyla okul tanıtımları gerekli ve verimli şekilde yapılmıştır.

## 2.3 Mevzuat Analizi

Şehit Sinan Acar Ortaokulu İl ve İlçe Milli Eğitim Müdürlüğümüzün tabi olduğu tüm yasal yükümlülüklere uymakla mükelleftir. Bunların dışında ortaöğretim düzeyinde yükümlülük arz eden mevzuat, Tablo 1’de ayrıca gösterilmiştir.

Yasal Yükümlülük	Dayanak	Tespitler	İhtiyaçlar
<ul style="list-style-type: none"> <li>Okulumuz “Dayanak” başlığı altında sıralanan Kanun, Kanun Hükmünde Kararname, Tüzük, Genelge ve Yönetmeliklerdeki ilgili hükümleri yerine getirmek</li> <li>“Eğitim-öğretim hizmetleri, insan kaynaklarının gelişimi, halkla ilişkiler, stratejik plan hazırlama, stratejik plan izleme-değerlendirme süreci iş ve işlemleri” faaliyetlerini yürütmek.</li> <li>Resmi kurum ve kuruluşlar, sivil toplum kuruluşları ve özel sektörle mevzuat hükümlerine aykırı olmamak ve faaliyet alanlarını kapsamak koşuluyla protokoller ve diğer iş birliği çalışmalarını yürütmek</li> <li>Ortaöğretim öğrencilerinin okulakayıt, sınıf geçme, devam-devamsızlık, sosyal sorumluluk çalışmaları vb. İş ve işlemleri</li> </ul>	<ul style="list-style-type: none"> <li>T.C. Anayasası</li> <li>1739 Sayılı Millî Eğitim Temel Kanunu</li> <li>652 Sayılı MEB Teşkilat ve Görevleri Hakkındaki Kanun Hükmünde Kararname</li> <li>222 Sayılı Millî Eğitim Temel Kanunu (Kabul No: 5.1.1961, RG: 12.01.1961 / 10705-Son Ek ve Değişiklikler: Kanun No: 12.11.2003/ 5002, RG: 21.11.2003</li> <li>657 Sayılı Devlet Memurları Kanunu</li> <li>5442 Sayılı İl İdaresi Kanunu</li> <li>3308 Sayılı Mesleki Eğitim Kanunu</li> <li>439 Sayılı Ek Ders Kanunu</li> <li>4306 Sayılı Zorunlu İlköğretim ve Eğitim Kanunu</li> <li>5018 sayılı Kamu Mali Yönetimi ve Kontrol Kanunu</li> <li>MEB Personel Mevzuat Bülteni</li> <li>Taşıma Yoluyla Eğitime Erişim Yönetmeliği</li> <li>MEB Millî Eğitim Müdürlükleri Yönetmeliği (22175 Sayılı RG Yayınlanan)</li> <li>Millî Eğitim Bakanlığı Rehberlik ve Psikolojik Danışma Hizmetleri Yönetmeliği</li> <li>26 Şubat 2018 tarihinde yayımlanan Kamu İdarelerinde Stratejik Planlamaya İlişkin Usul ve Esaslar Hakkındaki Yönetmelik</li> <li>Okul Öncesi Eğitim ve İlköğretim Kurumları Yönetmeliği</li> <li>Sosyal Etkinlikler Yönetmeliği</li> <li>MEB Eğitim Kurulları ve Zümreleri Yönergesi</li> </ul>	<ul style="list-style-type: none"> <li>Müdürlüğümüzün hizmetlerini mevzuattaki hükümlere uygun olarak yürütmektedir.</li> <li>Diğer kurumlarla iş birliği gerektiren çalışmalarda gerek tabi olduğumuz mevzuat gerekse diğer kurumların mevzuatları arasında uyumsuzluk ortaya çıkabilmektedir.</li> <li>Tabi olduğumuz mevzuatın kapsamı, Müdürlüğümüzün yetkilerini çeşitlendirmekle birlikte sınırlamaktadır.</li> <li>Kurumsal kültürümüz, mevzuatta sık yaşanan değişikliklere hazırlıklı olmamasına rağmen öğrenci ve velilerimizden oluşan paydaşlarımız, yeni vefarklı çalışmalara uyuma direnç göstermektedir.</li> <li>Mevzuat itibarıyla öğrenci velilerinin eğitim faaliyetlerine müdahale alanını sınırlandıran herhangi bir mekanizma bulunmamaktadır.</li> </ul>	<ul style="list-style-type: none"> <li>Diğer kurumlarla iş birliğinde, yetki alanının genişletilmesi</li> <li>Mevzuat itibarıyla Okul Müdürlerinin yetkilerinin artırılması</li> <li>Eğitim uygulamaları konusunda ulusal düzeyde tanıtım çalışmaları yaparak öğrenci velilerinin bilgilendirilmesi</li> <li>Mevzuatta ihtiyaç duyulan değişikliklerde “yenileme” çalışmaları yerine “güncelleme” çalışmalarına yer verilmesi</li> <li>Öğrenci velilerine eğitim faaliyetlerine müdahale alanlarının sınırlandırılması için yasal tedbirlerin alınması</li> <li>Mevzuatın, çalışanların kendilerini güvende hissedebileceği şekilde yeniden düzenlenmesi</li> </ul>

## 2.4 Üst Politika Belgeleri Analizi

Tablo 2. Üst Politika Belgeleri Analizi Tablosu

Üst Politika Belgesi	İlgili Bölüm/Referans	Verilen Görevler/İhtiyaçlar
5018 sayılı Kamu Mali Yönetimi ve Kontrol Kanunu	9. Madde, 41. Madde	Kurum Faaliyetlerinde bütçenin etkin ve verimli kullanımı Stratejik Plan Hazırlama İzleme ve Değerlendirme Çalışmaları
2019-2021 Orta Vadeli Program	Tümü	Bütçe çalışmaları
MEB 11. Kalkınma Planı Politikaları Önerileri	Önerilen politikalar	Hedef ve stratejilerin belirlenmesi
MEB Kalite Çerçevesi	Tümü	Hedef ve stratejilerin Belirlenmesi
MEB 2018 Bütçe Yılı Sunuşu	Tümü	Bütçe çalışmaları
2017-2023 Öğretmen Strateji Belgesi	Tümü	Hedef ve stratejilerin belirlenmesi
OECD 2018 Raporu	Türkiye verileri	Stratejilerin belirlenmesi
2017-2018 MEB İstatistikleri	Örgün Eğitim İstatistikleri	Hedef ve göstergelerin belirlenmesi
Kamu İdareleri İçin Stratejik Plan Hazırlama Kılavuzu (26 Şubat 2018)	Tümü	5 yıllık hedefleri içeren Stratejik Plan hazırlanması
2018/16 sayılı Genelge, 2019-2023 Stratejik Plan Hazırlık Çalışmaları (18 Eylül 2018)	Tümü	2019-2023 Stratejik Planının Hazırlanması
MEB 2019-2023 Stratejik Plan Hazırlık Programı (18 Eylül 2018)	Tümü	2019-2023 Stratejik Planı Hazırlama Takvimi
MEB 2019-2023 Stratejik Planı	Tümü	MEB Politikaları Konusunda Taşra Teşkilatına Rehberlik
Kamu İdarelerince Hazırlanacak Performans Programları Hakkında Yönetmelik	Tümü	5 yıllık kurumsal hedeflerin her bir mali yıl için ifade edilmesi
Kamu İdarelerince Hazırlanacak Faaliyet Raporu Hakkında Yönetmelik	Tümü	Her bir mali yıl için belirlenen hedeflerin gerçekleştirme durumlarının tespiti, raporlanması
Bursa İl Millî Eğitim Müdürlüğü 2019-2023 Stratejik Planı	Tümü	Amaç, hedef, gösterge ve stratejilerin belirlenmesi
Osmangazi İlçe Millî Eğitim Müdürlüğü 2019-2023 Stratejik Planı	Tümü	Amaç, hedef, gösterge ve stratejilerin belirlenmesi

## 2.5 Faaliyet Alanları ile Ürün/Hizmetlerin Belirlenmesi

Mevzuat analizi çıktıları dolayısıyla görev ve sorumluluklar dikkate alınarak okulun sunduğu temel ürün ve hizmetler belirlenmiştir. Belirlenen ürün ve hizmetler Tablo 3'te belirtildiği gibi belirli faaliyet alanları altında toplanmıştır. Faaliyet alanları ile ürün ve hizmetlerin belirlenmesi amaç, hedef ve stratejilerin oluşturulması aşamasında yönlendirici olmuştur.

*Tablo 3. Faaliyet Alanlar/Ürün ve Hizmetler Tablosu*

Faaliyet Alanı	Ürün/Hizmetler
<b>Öğretim-eğitim faaliyetleri</b>	<ol style="list-style-type: none"><li>1. Eğitim-öğretim iş ve işlemleri</li><li>2. Ders Dışı Faaliyet İş ve İşlemleri</li><li>3. Özel Eğitim Hizmetleri</li><li>4. Kurum Teknolojik Altyapı Hizmetleri</li><li>5. Anma ve Kutlama Programlarının Yürütülmesi</li><li>6. Sosyal, Kültürel, Sportif Etkinlikler</li><li>7. Öğrenci İşleri (kayıt, nakil, ders programları vb.)</li><li>8. Zümre Toplantılarının Planlanması ve Yürütülmesi</li></ol>
<b>Denetim ve Rehberlik</b>	<ol style="list-style-type: none"><li>1. Okul/Kurumların Teftiş ve Denetimi</li><li>2. Öğretmenlere Rehberlik ve İşbaşında Yetiştirme Hizmetleri</li><li>3. Ön İnceleme, İnceleme ve Soruşturma Hizmetleri</li></ol>
<b>Sosyal, Kültürel ve sanatsal faaliyetler</b>	<ol style="list-style-type: none"><li>1. Halk oyunları</li><li>2. Koro</li><li>3. Geleneksel Sanatlar</li><li>4. Tiyatro</li><li>5. Okul Gezileri</li><li>6. Futbol</li><li>7. Voleybol</li></ol>
<b>İnsan kaynakları faaliyetleri</b>	<ol style="list-style-type: none"><li>1. Personel Özlük İşlemleri</li><li>2. Norm Kadro İşlemleri</li><li>3. Hizmet içi Eğitim Faaliyetleri</li></ol>
<b>Fiziki ve Mali Destek</b>	<ol style="list-style-type: none"><li>1. Okul Güvenliğinin Sağlanması</li><li>2. Ders Kitaplarının Dağıtımı</li><li>3. Taşınır Mal İşlemleri</li><li>4. Taşınır Eğitim İşlemleri</li><li>5. Temizlik, Güvenlik, Isıtma, Aydınlatma Hizmetleri</li><li>6. Evrak Kabul, Yönlendirme ve Dağıtım İşlemleri</li><li>7. Arşiv Hizmetleri</li><li>8. Sivil Savunma İşlemleri</li></ol>
<b>Halkla İlişkiler</b>	<ol style="list-style-type: none"><li>1. Bilgi Edinme Başvurularının Cevaplanması</li><li>2. Protokol İş ve İşlemleri</li><li>3. Basın, Halk ve Ziyaretçilerle İlişkiler</li><li>4. Okul-Aile İşbirliği</li></ol>
<b>Stratejik Planlama, Araştırma-Geliştirme</b>	<ol style="list-style-type: none"><li>1. Stratejik Planlama İşlemleri</li><li>2. İhtiyaç Analizleri</li><li>3. Eğitime İlişkin Verilerin Kayıtlanması</li><li>4. Araştırma-Geliştirme Çalışmaları</li><li>5. Projeler Koordinasyon</li><li>6. Eğitimde Kalite Yönetimi Sistemi (EKYS) İşlemleri</li></ol>

## 2.6 Paydaş Analizi

Paydaş analizi kapsamında, öncelikle paydaşlar belirlenerek iç ve dış paydaş olarak tasnif edilmiştir. Katılımcılığı artırmak ve paydaş görüşlerini plana yansıtılabilmek amacıyla anket uygulaması, mülakat, atölye çalışması ve toplantılardan yararlanılmıştır.

Paydaşların önceliklendirilmesi; Kamu İdareleri İçin Stratejik Plan Hazırlama Kılavuzunda belirtilen Paydaş Etki/Önem Matrisi tablosundan (Tablo 7) yararlanılmıştır.

*Tablo 4. Paydaş Sınıflandırma ve Önceliklendirme Tablosu*

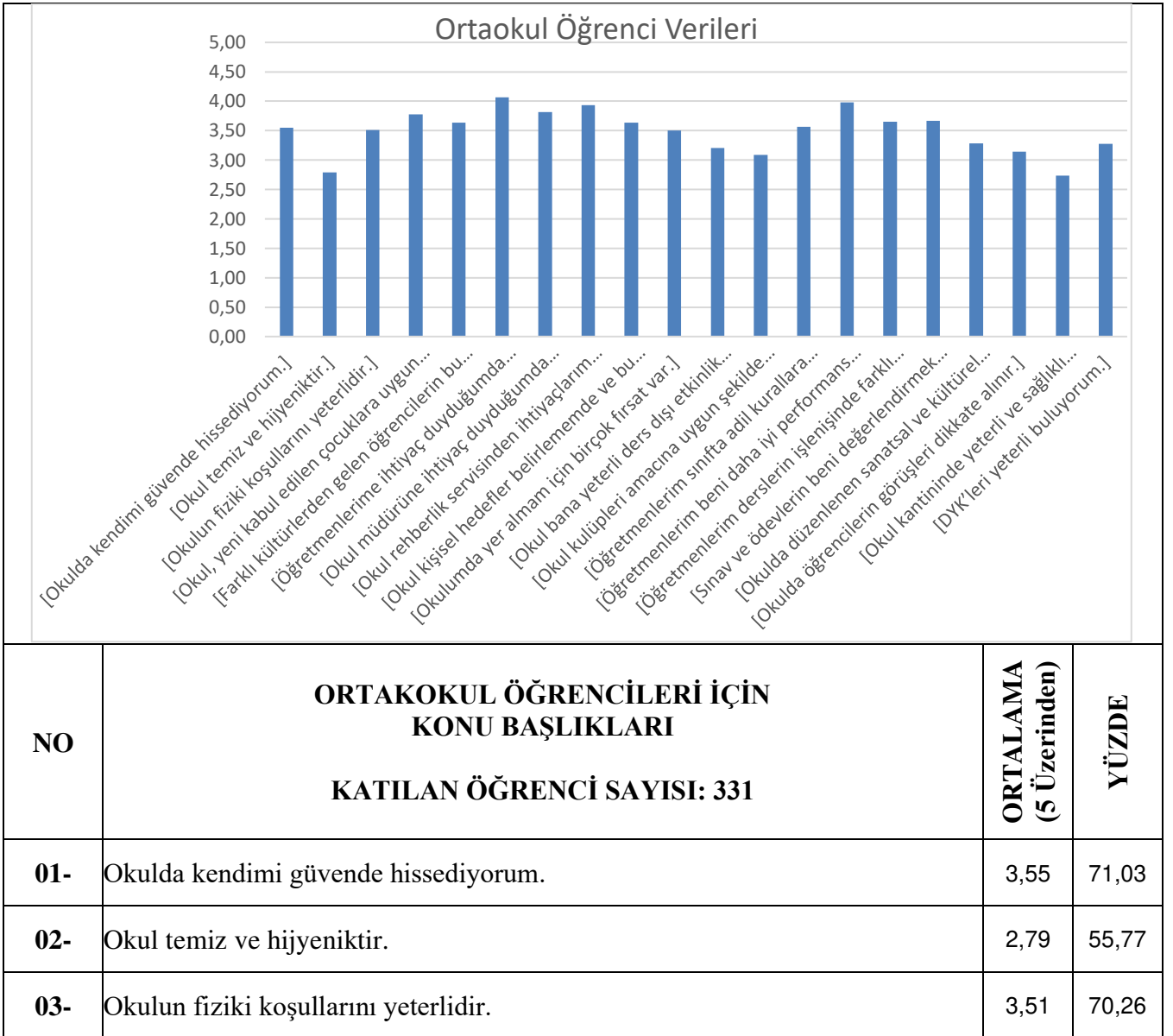
PAYDAŞLAR	İÇ PAYDAŞ	DIŞ PAYDAŞ	ÖNCELİĞİ ( 5 Yüksek Öncelik -1 Düşük Öncelik)
Millî Eğitim Bakanlığı		+	5
Valilik		+	5
İl Millî Eğitim Müdürlüğü		+	5
Kaymakamlık		+	5
İlçe Millî Eğitim Müdürlüğü		+	5
Öğretmenler	+		5
Öğrenciler	+		5
Veliler		+	5
Okul Aile Birliği	+		5
Diğer çalışanlar	+		5
Uludağ Üniversitesi		+	3
Osmangazi Belediyesi		+	4
Güvenlik Güçleri (Emniyet, Jandarma)		+	4
Muhtarlık		+	3
Sivil Toplum Kuruluşları		+	3
Sosyal Hizmetler Genel Müdürlüğü		+	3
Gençlik ve Spor Müdürlüğü		+	3
Hayırseverler		+	4
Sağlık Müdürlüğü		+	3
Bayındırlık ve İskan Müdürlüğü		+	2
Diğer Kurum ve Kuruluşlar		+	2

## Paydaş Görüşlerinin Alınması ve Değerlendirilmesi

Stratejik Plan “Durum Analizi” çalışmaları kapsamında paydaşlarımızla bir dizi çalışma yapılarak dilek, öneri ve beklentileri alınmıştır. İlçe Milli Eğitim Müdürlüğü yöneticileri, diğer eğitim kurumlarının yöneticileri gibi dış paydaşlarımızdan mülakat yöntemiyle; öğrenci, öğretmen, veli, yönetici ve personelden oluşan iç paydaşlarımızdan ise toplantı ve anket yöntemleri ile görüşleri alınmıştır

Paydaş anketlerine ilişkin ortaya çıkan temel sonuçlar şu şekildedir:

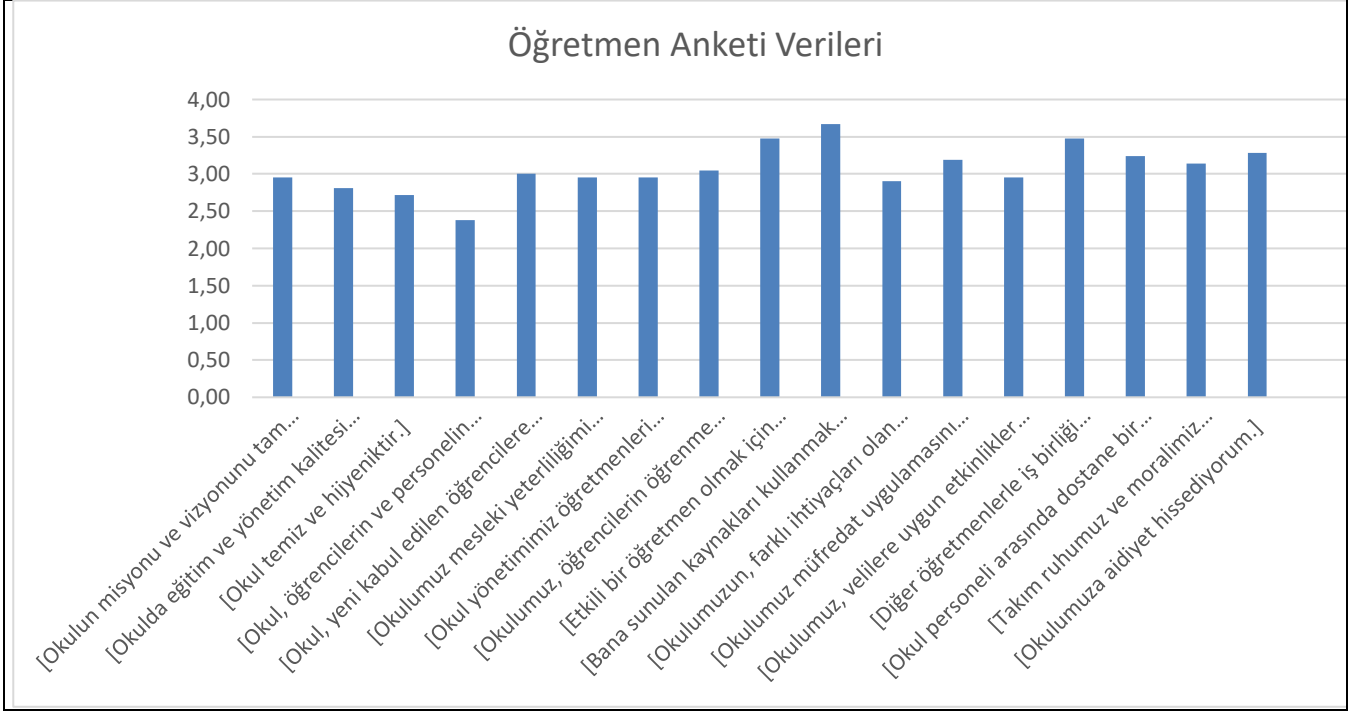
### Öğrenci Anketi Sonuçları:



04-	Okul, yeni kabul edilen çocuklara uygun desteği sağlar.	3,78	75,51
05-	Farklı kültürlerden gelen öğrencilerin bu okulda memnuniyetle karşılanacağını düşünüyorum.	3,63	72,69
06-	Öğretmenlerime ihtiyaç duyduğumda kolaylıkla görüşebilirim.	4,06	81,28
07-	Okul müdürüne ihtiyaç duyduğumda kolaylıkla görüşebilirim.	3,81	76,28
08-	Okul rehberlik servisinden ihtiyaçlarım doğrultusunda faydalanabiliyorum.	3,94	78,72
09-	Okul kişisel hedefler belirlememde ve bu hedeflere ulaşmamda yeterli rehberlik ediyor.	3,63	72,69
10-	Okulumda yer almam için birçok fırsat var.	3,51	70,13
11-	Okul bana yeterli ders dışı etkinlik olanakları sunuyor.	3,21	64,10
12-	Okul kulüpleri amacına uygun şekilde gelişimime katkı sağlıyor.	3,09	61,79
13-	Öğretmenlerim sınıfta adil kurallara sahipler ve tarafsızlar.	3,56	71,28
14-	Öğretmenlerim beni daha iyi performans göstermem için teşvik ediyor.	3,98	79,62
15-	Öğretmenlerim derslerin işlenişinde farklı ve ilgi çekici yöntemler kullanır.	3,65	73,08
16-	Sınav ve ödevlerin beni değerlendirmek için adil ve yeterli olduğunu düşünüyorum.	3,67	73,33
17-	Okulda düzenlenen sanatsal ve kültürel faaliyetler yeterlidir.	3,28	65,64
18-	Okulda öğrencilerin görüşleri dikkate alınır.	3,14	62,82
19-	Okul kantininde yeterli ve sağlıklı yiyecekler var.	2,74	54,74
20-	DYK'leri yeterli buluyorum.	3,28	65,51



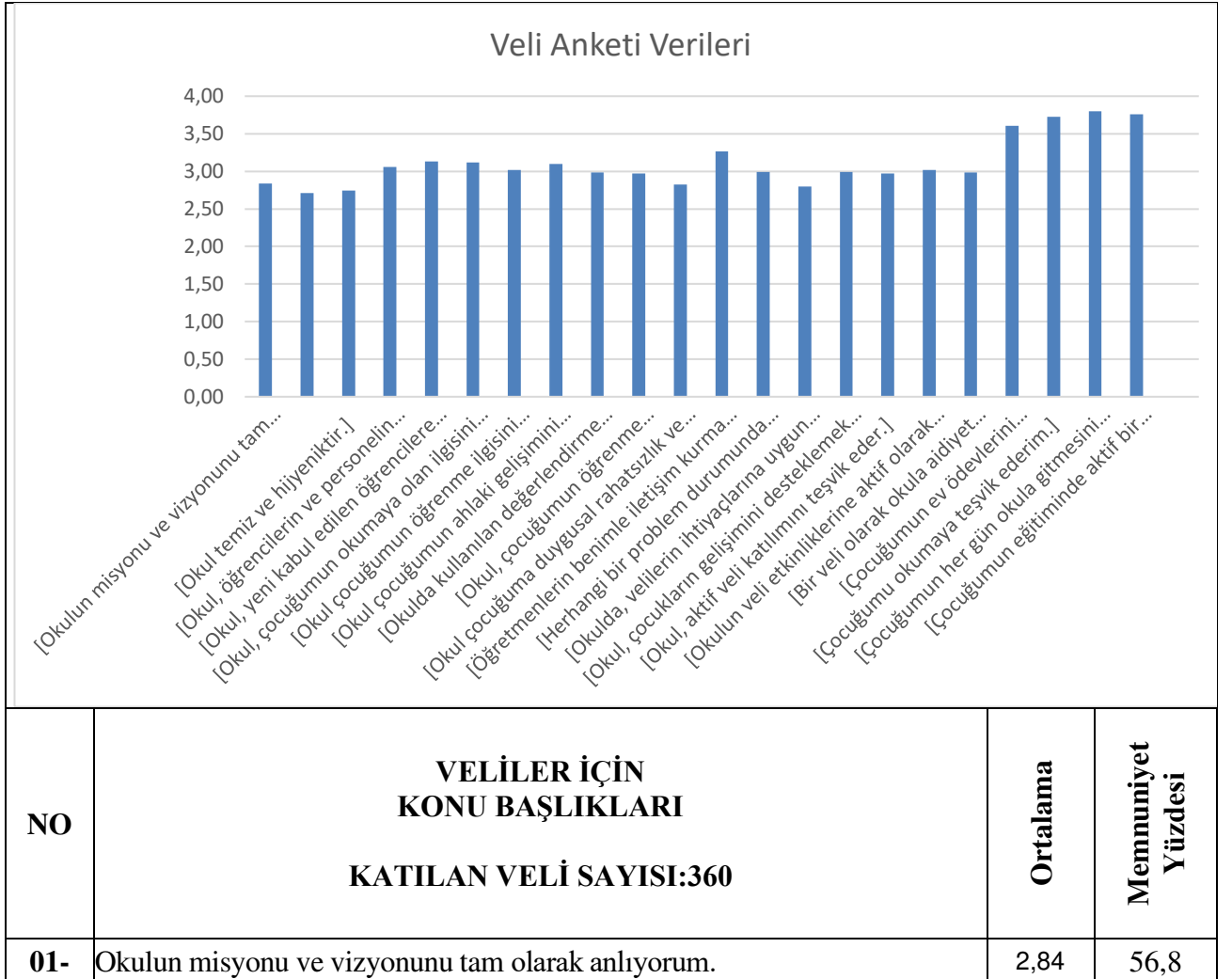
## Öğretmen Anketi Sonuçları:



NO	ÖĞRETMENLER İÇİN KONU BAŞLIKLARI	ORTALAMA (5 Üzerinden)	YÜZDE
<b>KATILAN ÖĞRETMEN SAYISI:38</b>			
01-	Okulun misyonu ve vizyonunu tam olarak anlıyorum.	2,95	59
02-	Okulda eğitim ve yönetim kalitesi sürekli olarak gelişiyor.	2,81	56,2
03-	Okul temiz ve hijyeniktir.	2,71	54,2
04-	Okul, öğrencilerin ve personelin güvenliğini sağlamak için uygun güvenlik önlemleri alır.	2,38	47,6
05-	Okul, yeni kabul edilen öğrencilere uygun desteği sağlar.	3,00	60
06-	Okulumuz mesleki yeterliliğimi geliştirmek için eğitim fırsatları sunuyor.	2,95	59
07-	Okul yönetimimiz öğretmenleri etkin bir şekilde yönlendirir.	2,95	59
08-	Okulumuz, öğrencilerin öğrenme ilgisini uyandıracak bir öğrenme ortamı oluşturmuştur.	3,05	61
09-	Etkili bir öğretmen olmak için ihtiyaç duyduğum kaynaklara erişimim var.	3,48	69,6

10-	Bana sunulan kaynakları kullanmak için gerekli eğitime sahibim.	3,67	73,4
11-	Okulumuzun, farklı ihtiyaçları olan öğrencileri desteklemek için etkin bir politikası vardır.	2,90	58
12-	Okulumuz müfredat uygulamasını etkin bir şekilde izler.	3,19	63,8
13-	Okulumuz, velilere uygun etkinlikler düzenlemektedir.	2,95	59
14-	Diğer öğretmenlerle iş birliği yaparım.	3,48	69,6
15-	Okul personeli arasında dostane bir ilişki sürdürülür.	3,24	64,8
16	Takım ruhumuz ve moralimiz yüksek.	3,14	62,8
17-	Okulumuza aidiyet hissediyorum.	2,95	59

### Veli Anketi Sonuçları:

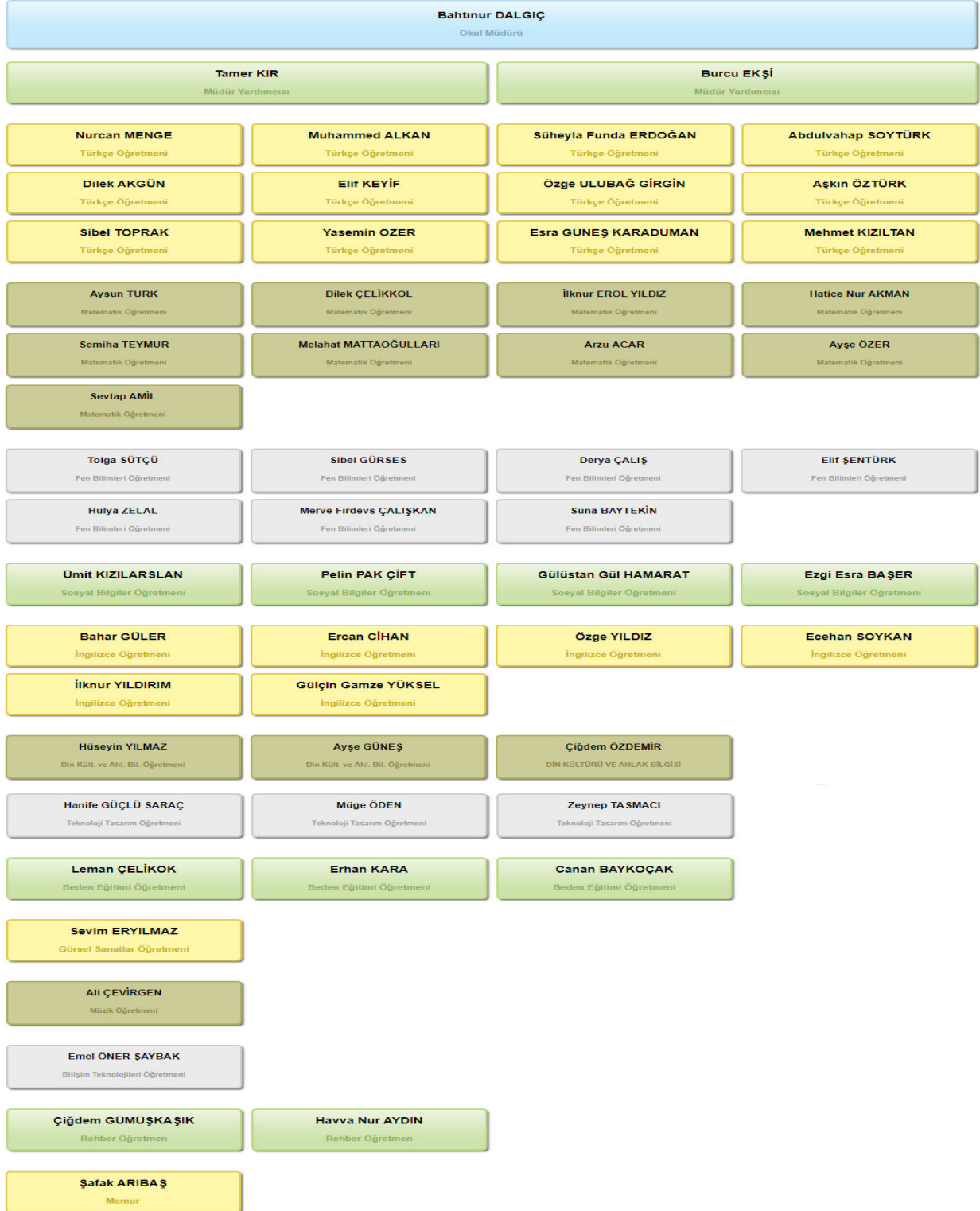


02-	Okulda eğitim ve yönetim kalitesi sürekli olarak gelişiyor.	2,71	54,2
03-	Okul temiz ve hijyeniktir.	2,74	54,8
04-	Okul, öğrencilerin ve personelin güvenliğini sağlamak için uygun güvenlik önlemleri alır.	3,06	61,2
05-	Okul, yeni kabul edilen öğrencilere uygun desteği sağlar.	3,13	62,6
06-	Okul, çocuğumun okumaya olan ilgisini geliştirmesine yardımcı olabilir.	3,12	62,4
07-	Okul çocuğumun öğrenme ilgisini güçlendiriyor.	3,02	60,4
08-	Okul çocuğumun ahlaki gelişimini teşvik edebilir.	3,10	62
09-	Okulda kullanılan değerlendirme yöntemleri çocuğumun gelişimini tüm yönleriyle anlamama yardımcı oluyor.	2,98	59,6
10-	Okul, çocuğumun öğrenme performansı ve gelişimi hakkında beni iyi bilgilendiriyor.	2,97	59,4
11-	Okul çocuğuma duygusal rahatsızlık ve öğrenme güçlükleri ile karşılaştığında yeterli desteği ve rehberlik sağlar.	2,82	56,4
12-	Öğretmenlerin benimle iletişim kurma yöntemlerinden memnunum.	3,27	65,4
13-	Herhangi bir problem durumunda müdür endişelerime cevap veriyor.	2,99	59,8
14-	Okulda, velilerin ihtiyaçlarına uygun eğitim faaliyetleri düzenlenir.	2,80	56
15-	Okul, çocukların gelişimini desteklemek için velilerle iyi bir ilişki kurar.	2,99	59,8
16-	Okul, aktif veli katılımını teşvik eder.	2,97	59,4
17-	Okulun veli etkinliklerine aktif olarak katılırım.	3,02	60,4
18-	Bir veli olarak okula aidiyet hissediyorum.	2,98	59,6
19-	Çocuğumun ev ödevlerini tamamlamasını sağlarım.	3,60	72
20-	Çocuğumu okumaya teşvik ederim.	3,73	74,6
21-	Çocuğumun her gün okula gitmesini sağlarım.	3,80	76
22-	Çocuğumun eğitiminde aktif bir ortağım.	3,76	75,2

## 2.7 Kuruluş İçi Analiz

Bu bölümde; teşkilat yapısı, insan kaynaklarının yetkinlik düzeyi, kurum kültürü, teknoloji ve bilişim altyapısı, fiziki ve mali kaynaklara ilişkin analizlere yer verilmiştir.

## 2.7.1 Teşkilat Şeması



## 2.7.2 İnsan Kaynakları

Okulumuz personeline ilişkin nicel veriler ile personelin sahip olduğu niteliklerin analizi yapılmıştır. Analiz sonuçlarında elde edilen veriler aşağıda tablolaştırılarak verilmiştir.

- **Tablo 5: Branş Bazında Öğretmen Norm, Mevcut, İhtiyaç Sayıları**

Sıra	Branş	Norm	Mevcut	İhtiyaç
1	Bilişim Teknolojileri	1	1	0
2	Din Kültürü ve Ahlak Bilgisi	3	3	0
3	Rehberlik	2	2	0
4	Görsel Sanatlar	1	1	0
5	Teknoloji Tasarım	2	3	0
6	Sosyal Bilgiler	3	4	0
7	Beden Eğitimi	3	3	0
8	Türkçe	12	12	0
9	Müzik	1	1	0
10	İlköğretim Matematik	8	9	0
11	İngilizce	5	6	0
12	Fen Bilimleri/ Fen ve Teknoloji	6	7	0
<b>TOPLAM</b>		<b>47</b>	<b>52</b>	<b>0</b>

- Çalışan toplam personel sayısı,

Unvan	Erkek	Kadın	Toplam
<b>Okul Müdürü</b>		<b>1</b>	<b>1</b>
<b>Müdür Yardımcısı</b>	<b>1</b>	<b>1</b>	<b>2</b>
<b>Branş Öğretmeni</b>	<b>10</b>	<b>38</b>	<b>48</b>
<b>Rehber Öğretmen</b>	-	<b>2</b>	<b>2</b>
<b>İdari Personel</b>	-	<b>1</b>	<b>1</b>
<b>Yardımcı Personel</b>		<b>4</b>	<b>4</b>
<b>Danışma</b>	-	<b>1</b>	<b>1</b>
<b>Toplam Çalışan Sayıları</b>	<b>11</b>	<b>48</b>	<b>59</b>

Okulumdaki yardımcı personel ve bu personellerin nasıl atadığına dair bilgiler aşağıdaki tabloda belirtilmiştir.

Personelin Adı	Görevi	Atanma Şekli
Şafak ARIBAŞ	Memur	Kadrolu
Serpil DÜNDAR	Yardımcı Hizmetler	İş-Kur
Fatma DENİZ	Yardımcı Hizmetler	İş-Kur
Selime ŞAHİN	Yardımcı Hizmetler	Pictes
Seda UYANIK	Yardımcı Hizmetler	OAB

Aşağıdaki tabloda son iki yıl içinde okulumuza gelen giden personel sayısı ve bu personelin neden yer değiştirdiğine dair bilgiler verilmiştir.

ÖĞRETMENLER	GİDEN	GELEN
Burcu EKŞİ		Müdür Yard. İlk atama
Ezgi Esra BAŞER		Eş Durumu
Ahmet Tahir ZEYREK	Müdür Yardımcısı Yer Değişikliği	
Celal KAYA	Emekli	
Mehmet KIZILTAN		İl içi yer değişikliği

*Tablo 5: Son İki Yıl İçinde Okulumuza Gelen Giden Personel Sayısı ve Yer Değiştirme Nedeni*

**Tablo 6 : Çalışanların Görev Dağılımı**

Sıra No	Unvanı	Çalışanların Görev Dağılımı Görevleri
1	Müdür	<ul style="list-style-type: none"><li>• Kanun, tüzük, yönetmelik, yönerge, program ve emirlere uygun olarak görevlerini yürütür.</li><li>• Okulu düzene koyar</li><li>• Okulu denetler.</li><li>• Okulun amaçlarına uygun olarak yönetilmesinden, değerlendirilmesinden ve geliştirmesinden sorumludur.</li><li>• Okul müdürü, görev tanımında belirtilen diğer görevleri yapar.</li></ul>
2	Müdür Yardımcısı	<ul style="list-style-type: none"><li>• Ders okutur.</li><li>• Müdürün en yakın yardımcısıdır.</li><li>• Müdürün olmadığı zamanlarda müdüre vekâlet eder.</li><li>• Okulun her türlü eğitim-öğretim, yönetim, öğrenci, personel, tahakkuk, ayniyat, yazışma, eğitici etkinlikler, yatılılık, bursluluk, güvenlik, beslenme, bakım, koruma, temizlik, düzen, nöbet, halkla ilişkiler gibi işleriyle ilgili olarak okul müdürü tarafından verilen görevleri yapar.</li></ul> <p>Müdür yardımcısı, görev tanımında belirtilen diğer görevleri de yapar.</p>
3	Rehber Öğretmen	<ul style="list-style-type: none"><li>• Okul rehberlik planını hazırlar.</li><li>• Okul rehberlik panosunu düzenler.</li><li>• Sorunlu öğrenciler ile görüşme yapar, anket düzenler.</li><li>• Ev aile ziyaretleri yaparak sorunlu öğrencilerin sorunlarını çözmeye çalışır.</li><li>• Sınıf rehber öğretmenleri ile koordineli şekilde okul rehberlik çalışmalarını yürütür.</li><li>• Öğrencilere mesleki yönlendirme yapar.</li><li>• Öğrenci başarısını artırma konusunda bireysel ve grup rehberliği yapar.</li><li>• Okul rehberlik hizmetleri yürütme kuruluna katılır.</li><li>• Öğrenci davranışlarını değerlendirme kuruluna katılır.</li><li>• Başarısız olan öğrenciler ile ilgili kararlarda branş ve sınıf öğretmenleriyle beraber öğrencilere program hazırlar.</li><li>• Okul Müdürüne karşı sorumludur.</li></ul>
4	Branş Öğretmenleri	<ul style="list-style-type: none"><li>• Branşı ile ilgili olarak yıllık çalışma planını hazırlar.</li><li>• Yıl içerisinde müfredata uygun olarak derslere girer.</li><li>• Okulda nöbet tutar.</li><li>• Yıl içerisinde başarısız olan öğrenciler ile ilgili olarak önlem alır.</li><li>• Okul kurul toplantılarına ve diğer kurul toplantılarına katılır.</li><li>• Okul Müdürünün verdiği diğer işleri yapar.</li></ul>
5	Sınıf Rehber Öğretmenleri	<ul style="list-style-type: none"><li>• Branşı ile ilgili olarak yıllık çalışma planını hazırlamak</li><li>• Yıl içerisinde müfredata uygun olarak derslere girmek</li><li>• Okulda nöbet tutmak</li><li>• Yıl içerisinde başarısız olan öğrenciler ile ilgili olarak önlem alır</li><li>• Okul kurul toplantılarına ve diğer kurul toplantılarına katılır</li><li>• Okul Müdürünün verdiği diğer işleri yapar</li></ul>
6	Memur	<ul style="list-style-type: none"><li>• Okulun gelen ve giden yazı işlerini düzenler.</li><li>• Okul Müdürünün verdiği diğer işleri yapar.</li></ul>
7	Hizmetli	<ul style="list-style-type: none"><li>• Okulun temizlik işlerinden sorumludur.</li><li>• Okulun gelen giden evrakının taşınmasını sağlar.</li><li>• Okul Müdürünün verdiği diğer işleri yapar.</li></ul>

**Tablo 7 İdari Personelin Hizmet Süresine İlişkin Bilgiler**

Hizmet Süreleri	2024 Yıl İtibarıyla	
	Kişi Sayısı	%
1-4 Yıl	1	33,3
5-6 Yıl	-	-
7-10 Yıl	-	-
10 Yıl ve Üzeri	2	66,6

**Tablo 8. Öğretmenlerin Hizmet Süreleri (2024 yılı İtibarıyla)**

Hizmet Süreleri	Kadın	Erkek	Toplam
1-3 Yıl	-	-	-
4-6 Yıl	1	-	1
7-10 Yıl	1	-	1
11-15 Yıl	7	5	12
16-20	9	4	13
20 ve üzeri	18	4	21

- Okulumuzda bulunan öğretmenlerden çoğu 5 yıldan daha uzun süredir okulumuzda çalıştığı görülmektedir. Bu da okulumuzda okulu çok iyi bilen özverili bir öğretmen kadrosuna sahip olduğunu göstermektedir.



**Tablo 9. Kurumdaki Mevcut Hizmetli/ Memur Sayısı**

	Görevi	Erkek	Kadın	Eğitim Durumu	Hizmet Yılı
1	Memur	+		Önlisans	18
2	Hizmetli-Selime ŞAHİN		+	Ortaokul	3
3	Hizmetli- Fatma DENİZ		+	Ortaokul	1
4	Yardımcı Personel		+	Lisans	12
5	Yardımcı Personel		+	İlkokul	20

Mevcut Kapasite				Mevcut Kapasite Kullanımı ve Performans					
Psikolojik Danışman Norm Sayısı	Görev Yapan Psikolojik Danışman Sayısı	İhtiyaç Duyulan Psikolojik Danışman Sayısı	Görüşme Odası Sayısı	Danışmanlık Hizmeti Alan			Rehberlik Hizmetleri ile İlgili Düzenlenen Eğitim/Paylaşım Toplantısı vb. Faaliyet Sayısı		
				Öğrenci Sayısı	Öğretmen Sayısı	Veli Sayısı	Öğretmenlere Yönelik	Öğrencilere Yönelik	Velilere Yönelik
2	2		1	482	15	98	2	37	7

**Tablo 10. Okul/kurum Rehberlik Hizmetleri**

### 2.7.3 Teknolojik Düzey

Okulumuzda Milli Eğitim Bakanlığının kullanıma açtığı MEBBİS, E-Okul, EBA,TEFBİS, İKS gibi modüller okul idaresi ve personeli tarafından etkin ve verimli kullanılmaktadır.

Okulumuzda Eğitim alanında yeni teknolojiler kullanılmaktadır. Tüm sınıflarımızda Etkileşimli tahtalar bulunmakta ve etkili şekilde kullanılmaktadır. Yine Fotokopi Makinesi, yazıcılar ve fiber internet bağlantımız bulunmaktadır. Teknolojinin önemi ve çağdaş eğitim anlayışımızdan hareketle öğretmenlerimiz, ders ortamında bilgisayar, projeksiyon, internet vb. araç-gereçleri ihtiyaç duyduklarında kullanmaktadırlar.

Okulumuzda öğrenciye soru çözüme, konu öğrenme ve uygulanan ölçme değerlendirme sınavlarındaki eksikliklerini görme ve telafi etme imkânı sağlanmaktadır. Sınıf seviyelerine uygun konu anlatımları görsel ve işitsel içerikli araçlar her sınıf düzeyinde kullanılmaktadır. Okulumuzda günün şartlarına ve ekonomik koşullarına uygun olmayan araç-gereçler yenileri ile değiştirilmektedir.

Öğrenciyi ilgilendiren not ve davranış notu çizelgeleri, yazılı kâğıtları arşive alınarak belirli periyotlarla saklanmaktadır. Bu bilgiler; öğretmenlerin yaptığı planlar aracılığı ile şube, zümre ve çeşitli toplantılarla öğretmen, veli ve öğrencilerle paylaşılmaktadır. Öğrenci ve velinin bilgiye ulaşımı; duyuru panoları, anons, birebir görüşmeler, web sayfası, e-okul veli bilgilendirme sistemi ve toplantılar ile sağlanmaktadır.

Çalışanların bilgiye erişimi ise birebir görüşmeler, internet, duyurular, panolar ve dosyalar ile gerçekleştirilmektedir.

Okulumuzun teknolojik altyapısı ve teknolojiyi kullanabilme düzeyine ilişkin analizi yapılmıştır. Elde edilen bilgiler tablolaştırılarak sunulmuştur

**Tablo 11. Teknolojik Araç-Gereç Durumu**

Araç-Gereçler	Mevcut Durum	İhtiyaç
Akıllı Tahta Sayısı	36	-
Masaüstü Bilgisayar Sayısı	41	-
Taşınabilir Bilgisayar Sayısı	3	-
Projeksiyon Sayısı	2	-
TV Sayısı	1	-
Yazıcı Sayısı	10	-
Fotokopi Makinesi Sayısı	3	4
İnternet Bağlantı Hızı	İnternet Bağlantı Hızı	50 mbps

- Okul/Kurumun fiziki mekânlar açısından mevcut ve ihtiyaç durumu aşağıdaki tabloda belirtilmektedir.

Fiziki Mekân	Var	Yok	Adedi	İhtiyaç
Öğretmen Çalışma Odası	+		1	
Ekipman Odası	+		1	
Kütüphane		+		1
Rehberlik Servisi	+		1	1
Resim Odası	+		1	
Müzik Odası	+		1	
Çok Amaçlı Salon	+		1	
Spor Salonu		+		1

**Tablo 12. Fiziki Mekân Durumu**

## 2.7.4 Mali Kaynaklar

Giderlerle ilgili düzenlemeler Okul Aile Birliđi tarafından yapılmaktadır. Okulumuz kâr amacı gütmeyen bir kuruluştur. Okulumuz bütçesi oluşturulurken çalışanlar bilgilendirilmektedir. Toplantılarda belirlenen ihtiyaçlar okulumuz finansal kaynaklarından sağlanmaktadır.

Okul Aile Birliđi çalışanları, Okul Gelişim Yönetim Ekibi ve toplantılarda birlikte olunarak bilgi birikimi aktarılmaktadır. Ayrıca tüm gelir ve giderler TEFBİS sistemine işlenmektedir.

Okulun mali kaynak analizi aşağıda belirtilmiştir.

*Tablo 13. Kaynak Tablosu*

Kaynaklar	2023	2024	2025	2026	2027	2028
Genel Bütçe	-	-	-	-	-	-
Okul Aile Birliđi	605.715.25	820.000	1.065.000	1.049.000	1.938.000	<b>5.325.000</b>
Özel İdare	-	-	-	-	-	-
Kira Gelirleri	-	-	-	-	-	-
Döner Sermaye	-	-	-	-	-	-
Dış Kaynak/Projeler	-	-	-	-	-	-
Diđer	-	-	-	-	-	-
<b>TOPLAM</b>	<b>605.715.25</b>					

*Tablo 14. Gelir-Gider Tablosu*

YILLAR	2021		2022		2023	
	GELİR	GİDER	GELİR	GİDER	GELİR	GİDER
Temizlik		7.365,32		15.698,63		<b>48.060,39</b>
Küçük Onarım		28.243,55		91.934,99		<b>322.078,3</b>
Bilgisayar Harcamaları		5.315,55		5.569,15		<b>51.515,22</b>
Büro Makineleri Harcamaları		10.598,09		22.930,41		<b>59.999,45</b>
Telefon		-		-		-
Sosyal Faaliyetler		10.895,89		25.397,99		<b>113.981,07</b>
Kırtasiye		7.261,89		17.010,12		<b>52.362,05</b>
<b>GENEL TOPLAM</b>		<b>73.154.85</b>		<b>179.021.59</b>		<b>641.249.86</b>

## 2.7.5 İstatistik Veriler

- Okulumuzda bulunan sınıflar, sınıflardaki ek-erkek sayıları ve toplam sınıf mevcutları aşağıdaki tabloda verilmektedir.

**Tablo 15:** Okulumuzda Sınıflarda Kız-Erkek Sayıları ve Toplam Mevcudu

SINIFI	Kız	Erkek	Toplam	SINIFI	Kız	Erkek	Toplam
5-A	15	17	32	6/F	14	13	27
5-B	14	22	36	6/G	16	17	33
5-C	19	16	35	7-A	20	11	31
5-D	19	15	34	7-B	13	18	31
5-E	17	16	33	7-C	21	10	31
5-F	17	16	33	7-D	18	16	34
5-G	16	16	32	7-E	18	14	32
6-A	15	18	33	7-F	13	18	31
				7-G	20	10	30
6-B	13	21	34	8-A	21	15	36
6-C	15	19	34	8-B	19	16	35
6-D	16	17	33	8-C	20	19	39
6-E	17	16	33	8-D	18	21	39
				8-E	20	16	36
				8-F	22	15	37

Sınıf	Kaynaştırma/Bütünleştirme		Yatılı		Gündüzlü		Yabancı Uyruklu	
	E	K	E	K	E	K	E	K
5.Sınıf	2	2	-	-	118	117	1	-
6. Sınıf	3	6	-	-	121	106		
7. Sınıf	4	3	-	-	123	97	-	-
8. Sınıf	3	-	-	-	137	121	-	-
<b>Toplam</b>	<b>12</b>	<b>11</b>	<b>-</b>	<b>-</b>	<b>457</b>	<b>483</b>	<b>-</b>	<b>-</b>

**Tablo 16:** Kaynaştırma Bütünleştirme Yoluyla Eğitim Gören Öğrenci Sayıları, Sınıf Kademelerindeki Toplam Kız Erkek Sayıları ve Yabancı Uyruklu Öğrenci Sayıları

- Okulumuz yeni bir okuldur. İlk mezunlarını 2023 yılında vermiştir. Öğrencilerin liselere yerleşmelerinde yüzdeler dilim ortalamaları aşağıdaki tabloda verilmiştir.

**Tablo 17: Son Beş Yılda Liselere Yerleşmelerinde Yüzdeler Dilim Ortalamaları**

YILLARA GÖRE YÜZDELİK DİLİM ORTALAMALARI						
	%0.01-1 arası	%1 - %3 arası	%3 - %5 arası	%5 - %20 arası	%20 - %40 arası	%40 ve üzeri
YILLAR						
2022-2023	2	2	8	42	47	72

- Okulumuzda yapılan sosyal faaliyetler ve bu faaliyetlere katılım oranları aşağıdaki tabloda verilmiştir.

**Tablo 18 : Okulumuzda yapılan sosyal faaliyetler ve bu faaliyetlere katılım oranları**

Okulda Yapılan Faaliyetler	Görev alan Öğretmen Sayısı	Katılan öğrenci sayısı	Öğrenci Katılım Oranı
Tiyatro	2	475	%75
Çanakkale Gezisi	4	70	%13
Sihirbaz Gösterisi	2	425	%25
Kermes	-	550	%50
Kültürel Miras Bursa Gezisi	5	140	%25
Uludağ Gezisi	5	90	%17

- Okulumuzda bulunan sosyal kulüpler ve bu sosyal kulüplerin yaptığı çalışmalar aşağıdaki tabloda verilmiştir.

**Tablo 19 : Sosyal Kulüpler ve Bu Sosyal Kulüplerin Yaptığı Çalışmalar**

Sosyal Kulüpler	Gerçekleştirilen Projeler
<b>Afetlere Hazırlık Kulübü</b>	<ul style="list-style-type: none"> <li>• Afetlere hazırlık için yılda iki kere tatbikat yapıldı</li> <li>• Deprem anında, öncesinde ve sonrasında neler yapılması gerektiği tüm sınıflarda kısa bir video ve uygulamalı göstererek anlatıldı.</li> <li>• Afetlerle ilgili pano çalışmalarımız okulumuz her katında sergilendi.</li> </ul>
<b>Kültür, Edebiyat ve Kütüphanecilik Kulübü</b>	<ul style="list-style-type: none"> <li>• 29 Ekim, 10 Kasım, 12 Mart, 18 Mart ve 23 Nisan tarihlerinde törenler hazırlandı, panolar yapıldı.</li> <li>• Şiir, kompozisyon, resim yarışmaları düzenlendi.</li> </ul>
<b>Kızılay, Yeşilay ve Kan Bağışı Kulübü</b>	<ul style="list-style-type: none"> <li>• “Kızılay”, “Yeşilay” ve “Kan Bağışı” ile ilgili panolar hazırlandı.</li> <li>• Kan bağışının önemi her sınıfta kısa bir video ile anlatıldı.</li> </ul>
<b>Spor Kulübü</b>	<ul style="list-style-type: none"> <li>• Çocuk oyunları etkinliği kapsamında sınıflar arası oyunlar oynatıldı.</li> <li>• Spor alanlarımızı temiz tutuyoruz etkinliği yapıldı.</li> <li>• 23 Nisan’da sınıflar arası oyun etkinlikleri düzenlendi.</li> <li>• Yılsonunda ‘Çocuk oyun etkinlikleri’ şenliği düzenlenecektir.</li> </ul>
<b>Değerler Kulübü</b>	<ul style="list-style-type: none"> <li>• Obezite ile mücadele amaçlı sınıflarda süt içme, meyve yeme, kuruyemiş tüketme gibi sağlıklı beslenme etkinlikleri yapıldı.</li> <li>• Bilim insanlarının hayatlarını anlatan yazı ve resimler okulun tüm katlarında sergilendi.</li> </ul>
<b>Temizlik, Sağlık ve Çevre Koruma Kulübü</b>	<ul style="list-style-type: none"> <li>• “Okul Sağlığı” projesi kapsamında her ay belli konularda pano çalışmaları yapıldı.</li> <li>• Okul temizliği sağlamak amacıyla her hafta “haftanın temiz sınıfı” seçilerek cuma günleri duyurusu yapıldı.</li> <li>• Okulumuz temizliğini sağlamak amacıyla “temizlik muhafızları” okuldaki temizlik ajanı görevini yerine</li> </ul>

	getirdiler.
<b>Müzik Kulübü</b>	<ul style="list-style-type: none"> <li>• Okul marşı çalışmaları yapıldı.</li> <li>• Törenler için koro çalışmalarına yer verildi.</li> <li>• Müzik aletleri eşliğinde çeşitli ritm çalışmaları düzenlendi.</li> </ul>
<b>Gezi ,Tanıtma ve Turizm Kulübü</b>	<ul style="list-style-type: none"> <li>• Uludağ gezisi düzenlendi.</li> <li>• Veli katılımıyla Çanakkale gezisi düzenlendi.</li> <li>• Geziliş görülmesi gereken, ilimiz için önem arz eden yerlerin yer aldığı panolar düzenlendi. Kısa tanıtımları resimlerle panoda yer aldı.</li> </ul>

- Kantin, Yemekhane, Isınma Durumu

Okulumuzda kantin bulunmaktadır. Öğrenciler yemek ihtiyacını kantinden karşılamaktadır. Okulumuz kantini ihale usulü yapılmaktadır ve ihale her yıl yenilenmektedir.

Doğalgaz ve Kaloriferle ısınmaktadır. Bina yeni bir bina olduğundan izolasyon vardır, pencerelerden, kapılardan, duvarlardan ısı kaybı yaşanmamaktadır.

- Sivil Savunma Çalışmaları

Sivil savunma planı yapılmış olup, yangın tüplerinin yıllık bakım ve dolular yapılmıştır. Her yıl sivil savunma deprem yangın tatbikatları planı olarak yapılmaktadır. İkaz alarm tertibatı binada mevcut olup çalışmamaktadır. İkaz ve alarmlar bilgisayardan ve ses sisteminden sağlanmaktadır. Kaloriferin baca temizliği kazan temizliği her yıl anlaşmalı firmaya yaptırılmaktadır. Elektrik tertibatının yıllık bakımı İl Milli Eğitim Müdürlüğü elektrik kontrol birimi tarafından her yıl yapılmaktadır. Görevli tarafından belirlenen eksikliklerin giderilmesi için bu konuda yetkili özel elektrik firmaları ile görüşme ve anlama sağlanmış olup okul aile birliği imkânları ile belirlenen eksiklerin giderilmesi için çalışma yapılmıştır.

- Okulumuzda yapılan konferans seminer ve eğitimler aşağıdaki tabloda belirtilmiştir.

OKULUMUZDA DÜZENLENEN KONFERANS, PANEL, SEMİNER	KATILIMCILAR	KATILIMCI SAYISI
<b>Akran Zorbalığı</b>	Tüm Okul Öğrencileri	695
<b>Öfke Kontrolü</b>	Tüm Okul Öğrencileri	482
<b>LGS, Üst Öğretim Kurumları Tanıtımı</b>	8. Sınıflar	219
<b>Etkili ve Verimli Ders Çalışma</b>	Tüm Okul Öğrencileri	695
<b>Motivasyon ve Hedef Belirleme</b>	Tüm Okul Öğrencileri	522
<b>Sağlıklı Beslenme</b>	Tüm Okul Öğrencileri	355
<b>Siber Zorbalık</b>	Tüm Okul Öğrencileri	695
<b>İlkyardım</b>	Tüm Okul Öğrencileri	312
<b>Çevre Eğitimi</b>	8. Sınıflar	135

## 2.8 Çevre Analizi (PESTLE)

Çevre analiziyle okul/kurum üzerinde etkili olan veya olabilecek politik, ekonomik, sosyo-kültürel, teknolojik, yasal çevresel dış etkenlerin tespit edilmesi amaçlanmıştır.

Şehit Sinan Acar Ortaokulunun çevre analizinde; kuruluşu etkileyebilecek dışsal değişimler, eğilimler değerlendirilmeye ve politik, ekonomik, sosyal ve teknolojik faktörler incelenmiş ve belirlenmeye çalışılmıştır. Okulun dış çevresinin iyi analiz edilmesiyle fırsatlar avantaja çevirebilir, tehditler en aza indirilebilir. Kurumu bir şekilde etkileyen dış çevre faktörleri, organizasyonun kontrolü ve etkisi dışındadır; ancak ürün geliştirme, iş planları, stratejik planlar ortaya koyma aşamasında bilinmesi ya da tahmin edilmesi çok önemlidir. Bu inceleme ve tahmin işlemleri için de PEST analizi, çok önemli bir analiz aracı olarak karşımıza çıkmaktadır.

PEST analizi, “Politik, Ekonomik, Sosyal ve Teknolojik Analizler” ifadesinin kısaltması ve stratejik yönetim süreci için yapılan dış çevre analizinde çevresel faktörlerin analizidir. Kurumun dikkate alınması gereken çevresel faktörler hakkında bir resim ortaya koyar. PEST analizi, genellikle bir organizasyon ya da ürünün hangi noktada olduğunu ve nereye doğru gittiğini, içeride olan olayları bir süre sonra etkileyecek dış çevredeki gelişmeler çerçevesinde tespit etmek için kullanılan bir araçtır. PEST analizi, faaliyet gösterilen çevredeki büyük resmin görülmesine ve bu çevrede organizasyon için fırsat ve tehdit olarak algılanabilecek olan faktörlerin tespit edilmesine yardımcı olan çok kullanışlı bir analiz aracıdır.

Bu bölümde okul çevremizdeki politik, ekonomik, sosyal-kültürel ve teknolojik faktörler analiz edilmiştir. Bunun sonuncu aşağıdaki PESTLE Analiz Tablosu elde edilmiştir.



Tablo 20: PESTLE Analiz Tablosu

Politik-Yasal etkenler	Ekonomik etkenler
<ul style="list-style-type: none"><li>• Kurumda kamu yönetiminin değişim ve gelişim faaliyetleri, toplam kalite yönetimi, stratejik planlama gibi yeni yönetim ve değerlendirme anlayışlarının uygulanması</li><li>• Yapılandırıcı eğitim anlayışını ile 4+4+4 kesintili ve zorunlu eğitim düzenlemelerine uygun eğitim ve öğretim ortamlarının düzenlenmesi</li><li>• Yabancı dil eğitimine erken yaşlarda başlanması</li><li>• Kurumdaki projelerin tüm paydaşlarla gerçekleştirilmesi</li><li>• Yapılandırıcı anlayışa uygun eğitim öğretim ortamlarının düzenlenmesi</li><li>• Yerel yönetimlerin eğitimin ihtiyaçları doğrultusunda sürece daha aktif katılmaları hususunda çalışmalar gerçekleştirilmesi</li></ul>	<ul style="list-style-type: none"><li>• Okul çevresi anne baba çalışan ailelerden oluşması</li><li>• Mahalle içinde iş olanaklarının yüksek olması</li><li>• Okul aile birliği , okul çevresi</li><li>• Veliler ve hayırseverlerle etkili iletişim</li><li>• Okulda tasarruf tedbirleri alınması</li><li>• Mal-ürün ve hizmet satın alma sırasında en kaliteli ürüne uygun fiyata almaya çalışmak</li><li>• Kullanılabilir bütçe sağlanması</li></ul>
Sosyokültürel etkenler	Teknolojik etkenler
<ul style="list-style-type: none"><li>• Ailelerin ve öğrencilerin bilinçlenmeleri,</li><li>• Yaşam şartlarının değişmesine bağlı olarak aile yapılarının değişmesi</li><li>• Nüfusun yaş gruplarına göre dağılımı</li><li>• Sosyal medya etkisi ile hızlı para kazanma isteği</li><li>• Çalışan ebeveynlerin sayısının artması ile beslenme alışkanlıklarının hazır gıdalar yönünde değişmesi</li><li>• Bilinçli velilerin çocuklarının değişik ihtiyaçlarına, doğal yeteneklerine ve ilgi alanlarına odaklanmasını sağlaması</li></ul>	<ul style="list-style-type: none"><li>• Okul/kurumun teknoloji kullanım durumu</li><li>• E- Devlet uygulamaları</li><li>• Dijital Platformlar üzerinden uzaktan eğitim imkânları,</li><li>• “e-devlet” uygulamalarıyla birlikte e-okul, MEBBİS, EBA sistemindeki e uygulamalarının yaygınlaşması</li><li>• Kurum içinde bilginin hızlı üretimi, erişilebilirlik ve kullanılabilirliğinin gelişmesi</li></ul>

<ul style="list-style-type: none"> <li>• Erken eğitimin çocukların gelişimi ve örgün eğitimdeki başarıları üzerindeki önemli etkilerinin olması neticesinde okul öncesi eğitime olan talebin artması</li> <li>• Bireylerin kendilerini çok yönlü geliştirebilmeleri için uygun ortamları bulması, Kişisel gelişime önem verilmesi.</li> <li>• Bilginin, refaha ve mutluluğa ulaşmada ana itici güç olarak belirmesi;</li> </ul>	<ul style="list-style-type: none"> <li>• Kurum içinde teknolojinin sağladığı yeni öğrenme, etkileşim ve paylaşım olanaklarının artması,</li> <li>• Bilgi ağının en iyi şekilde kullanılmasına yönelik eğitimlerin sürekliliğinin sağlanması sonucu kurumda bilişim teknolojilerinin kullanımının yaygınlaşması</li> <li>• Teknolojideki hızlı gelişim sonucunda bilgisayar ve internet kullanım oranı artmaktadır.</li> <li>• Teknolojinin gelişmesiyle yeni öğrenme ve etkileşim imkânları artmaktadır.</li> </ul>
---	---

#### Çevresel Etkenler

- Okulun mahalle içinde olması. İhtiyaç hasıl olunan her şeye hızlı ulaşım olanağı bulunmaktadır
- Şehir içinde olması nedeniyle sese ve hava kirliliğine maruz kalması
- Doğal kaynakların korunması tasarruf tedbirlerinin alınması ve öğrencilerin bu konuda bilinçli olmasına özen gösterilmesi
- Okulda grip gibi hastalıkların hızlı yayılması
- Okulumuzun deprem olasılığının yüksek olduğu bir bölgede olmasından, tatbikatlara ve öğrenci-çalışan bilinçlenmesine önem verilmesi

## 2.9 Güçlü ve Zayıf Yönler ile Fırsatlar ve Tehditler (GZFT) Analizi

Okul/kurumun güçlü ve zayıf yönleri ile okul/kurum dışında oluşabilecek fırsatlar ve tehditler belirlenmiştir.

*Tablo 21 GZFT Analizi*

İç Çevre	
Güçlü Yönler	Zayıf Yönler
Okulumuzda öğretmen, yönetici ve çalışan personelin yeterli sayıda olması	Okulun çeşitli çalışmalarına destek veren veli sayısının azlığı
Kurum çalışanları arasında sağlıklı bir iletişim ve dayanışmanın olması.	Okulun maddi kaynaklarının yetersiz olması
	Öğrencilerde eğitimi engelleyici şiddet yönelimlerinin olması.
Velilere rahatlıkla ulaşılabilmesi.	Eğitim öğretim açısından faaliyetlerinin değerlendirilmesinde, başarı ölçütü olarak yalnızca LGS sınavlarından elde edilen başarıların referans alınması.
Öğretmen kadrosunun dinamik ve yeniliğe açık olması.	Temizlik personelinin az olması
Okul yönetiminin vizyon sahibi, gelişmeye açık yöneticilerine sahip olması.	Bazı öğretmenlerin ve öğrencilerin sorumluluk ve görev almaktan kaçınmaları
Sportif başarılarla önem verilmesi	
Okulun fiziki yapısının iyi durumda olması	
Dış Çevre	
Fırsatlar	Tehditler
Okulumuzun merkezi bir okul olması	Çevresinde park ve lise seviyesindeki okulların fazla olması
Okulumuzun çevre imkânlarının yüksek olması	Yeni yapılan hastane inşaat malzemelerinin okul etrafında bırakılması
Genç ve dinamik bir öğretmen kadrosu	Okul çevresinde güvenliğin olmaması
Ulaşım kolaylığı	

## 2.10 Tespit ve İhtiyaçların Belirlenmesi

Eğitim ve öğretime erişimin adil şartlar altında sağlanmasının yanı sıra eğitim ve öğretimin kalitesinin artırılması da öncelikli alanlardan birisi haline gelmiştir. Nitelikli bireylerin yetiştirilmesine imkân sağlayacak kaliteli bir eğitim sistemi; bireylerin potansiyellerinin açığa çıkarılmasına ortam sağlayarak hem bedensel, ruhsal ve zihinsel gelişimlerini desteklemeli hem de akademik başarı düzeylerini artırmalıdır.

Bu kapsamda kaliteli bir eğitim için bütün bireylerin bedensel, ruhsal ve zihinsel gelişimlerine yönelik faaliyetlere katılım oranlarının ve öğrencilerin akademik başarı düzeylerinin artırılması hedeflenmektedir. Bunun yanında öğrencileri bilimsel, kültürel, sportif ve toplumsal alanlarda da geliştirip, öğrencilerin bu alanlarda da gelişimini ve ilgilerinin artmasını sağlamak en büyük amaçlarımızdandır. Öğrencileri ulusal ve uluslararası çalışmalara yönlendirerek bütüncül çalışmalar yürütülmesi planlanmaktadır.

Bu kapsamda okulumuz; ilçemizin, ilimizin ve bakanlığın yapmış olduğu değişimlerle uyumlu olarak tüm öğrencilerimizin akademik, sosyal ve kültürel alandaki başarısını artırmaya yönelik faaliyetlere katılımları artırmak hedeflerimiz arasındadır.

Öğrencilerimizin bedensel, ruhsal ve zihinsel gelişimlerine katkı sağlamak amacıyla yerel ve ulusal düzeyde sportif, sanatsal ve kültürel faaliyetler gerçekleştirmek ve ulusal ve uluslararası projelere katılım sayısının artırılması okulumuzun hedefleri arasındadır.

Sağlık ve hijyen konusunda bireylerin bilinçlendirilmesi amacıyla “Okul Sağlığı” ve “Okulum Temiz” projeleri okulumuzda aktif olarak uygulanmaktadır. Öğrencilerin sağlıklı beslenmesini sağlamak ve okulumuzu temiz tutmak amacıyla öğrencilerin bilinçlenmesine yönelik çalışmalar belli bir plan çerçevesinde her ay belirli aktivitelerle uygulanmaktadır. Bu çalışmalar geliştirilerek ve sayılarını artırarak devam ettirilecektir.

Bunu yanında okulumuz tüm personeli çalıştığı kuruma bağlı, işini özveri ile yaptığı görülmektedir. Çalışanların okulumuzda hizmet süreleri uzun olduğu okula bağlılığı göstermektedir. Öğretmenlerin ve tüm personelin mesleki gelişime önem vererek, onları daha çok hizmet içi eğitim almalarını sağlayacak seminer ve kurslar planlamak hedeflerimizdir. Okulumuz fiziki ortamı değişen koşullara uyum sağlaması için yenilenmeleri her yıl yapılmak, önümüzdeki yıllarda da fiziki mekânların iyileştirilmesine önem verilmek planlanmaktadır.

Sonuç olarak yeteneklerinin farkında, ruhen ve bedenen sağlıklı, iletişim becerileri yüksek ve akademik yönden başarılı bireylerin yetiştirilmesi en temel hedefimizdir.

# **3.BÖLÜM**

## **GELECEĞE BAKIŞ**

### 3. GELECEĞE BAKIŞ

Okul Müdürlüğümüzün misyon, vizyon, temel ilke ve değerlerinin oluşturulması kapsamında öğretmenlerimiz, öğrencilerimiz, velilerimiz, çalışanlarımız ve diğer paydaşlarımızdan alınan görüşler, sonucunda stratejik plan hazırlama ekibi tarafından oluşturulan Misyon, Vizyon, Temel Değerler; Okulumuz üst kurulana sunulmuş ve üst kurul tarafından onaylanmıştır.

#### 3.1 Misyon

Şehit Sinan Acar Ortaokulu olarak öğrencilerimizi Atatürk İlke ve İnkılâplarına bağlı; içinde yaşadığımız yüzyıla yakışır; eğitim ve öğretim faaliyetleri alanında uluslararası standartlara uygun; yabancı dil, teknoloji, bireysel ve sosyal gelişim alanlarında yeterli donanıma sahip öğrenciler yetiştiren ve onlara özgün bireyler olduklarını fark ettirerek hayata hazırlayan; Türkiye'nin önde gelen eğitim kurumlarından biri olmaktır.

#### 3.2 Vizyon

Bölgemizde; sosyal, kültürel, teknolojik ve akademik alanda örnek bir eğitim kurumu olarak, öğrencilerimizi nitelikli ortaöğretim kurumlarına en çok sayıda öğrenci yerleştiren okul olmak.

#### 3.3 Temel Değerler

- Atatürk ilke ve inkılâplarına sahip çıkmak,
- Aklın ve bilimin ışığında ilerlemek,
- Yenilikleri ve gelişmeleri takip ederek kendini sürekli yenileyen bir kurum olmak,
- Öğrencilerin ilgi ve ihtiyaçlarına yönelik bir eğitim felsefesine sahip olmak,
- Çevreye duyarlı, yurt ve dünya sorunlarını takip eden, barıştan yana, adalet anlayışı gelişmiş öğrenciler yetiştirmek,
- Milli değerleri benimseyen, inançlara ve farklılıklara saygılı, ahlaki değerlere önem veren, sorumluluk sahibi bireyler yetiştirmek,
- Yeni kuşakları “iyi insan olma” bilinciyle yetiştirerek geleceğe hazırlamak,
- Her anlamda tam öğrenmeyi gerçekleştirmek.

### 3.4 Amaç, Hedef ve Performans Göstergesi ile Stratejiler

TEMA		EĞİTİM-ÖĞRETİME ERİŞİM ve KATILIM							
Amaç 1	Öğrencilerin eğitim öğretime etkin katılımlarıyla donanımlı olarak bir üst öğrenime geçişi sağlanacaktır.								
Hedef 1.1	Öğrenme kayıpları önleyici çalışmalar yaparak azalacaktır.								
Performans Göstergeleri	<b>Hedefe Etkisi</b>	<b>Başlangıç Değeri</b>	<b>2024</b>	<b>2025</b>	<b>2026</b>	<b>2027</b>	<b>2028</b>	<b>İzleme Sıklığı</b>	<b>Rapor Sıklığı</b>
PG 1.1.1 Bir eğitim ve öğretim yılında destekleme ve yetiştirme kurslarına kayıt yaptıran öğrenci oranı (%)	30		35	40	45	50	60	Her dönem iki defa	<b>Her dönem sonu</b>
PG 1.1.2 Destekleme ve yetiştirme kurslarına devam eden öğrencilerin katılım sağladığı derslerin not ortalaması	45		78	82	85	90	95	Her dönem iki defa	<b>Her dönem sonu</b>
PG 1.1.3 20 gün ve üzeri özürsüz devamsızlık yapan öğrenci oranı (%)	15	3,1	2,5	2,2	2	1,5	1,2	Her dönem iki defa	<b>Her dönem sonu</b>
PG 1.1.4 20 gün ve üzeri özürlü devamsızlık yapan öğrenci oranı (%)	10	2,9	2,5	2,3	2,1	1,8	1,5	Her dönem iki defa	<b>Her dönem sonu</b>
Koordinator Birim	<b>Okul İdaresi</b>								
İş birliği Yapılacak Birimler	<b>Okul İdaresi Rehberlik Servisi Okul Aile Birliği</b>								
Riskler	<b>Dershaneye giden öğrencilerin DYK kurslarına başvurmaması Gelişim dönemleri gereği öğrencilerin okula ilgisinin azalması Okul çevresinde öğrencinin dikkatini okuldan uzaklaştıracak ortamların varlığı Öğrencilerin birbirini olumsuz yönde etkilemesi</b>								
Stratejiler	<b>Milli eğitimin yayınladığı soruların öğrenciler tarafından çözülmesinin sağlanması. Dijital platformlar aracılığıyla tamamlayıcı ve destekleyici eğitimler almaları sağlanacak. DYK'lere yönelik ders içeriklerinin zenginleştirilmesi DYK içeriklerinin öğrencilerin hazır bulunuşluluğuna göre planlanması Öğrencilerin devamsızlık nedenleri tespit ederek gerekli önlemlerin alınması</b>								
Maliyet Tahmini	<b>26.500TL</b>								
Tespitler	<b>DYK için yeterli alan olmadığı ve kurs merkezi olmadığı için bu yıl kurs açılmamıştır. Çalışan ailelerin öğrenci devamsızlık kontrolünde zayıf kalması</b>								
İhtiyaçlar	<b>DYK kurslarının daha ilgi çekici olması için dijital platformlarla anlaşma Öğrencilere koçluk sistemi ile takibinin yapılması Hedef, motivasyon seminerlerinin sayısını artırıp daha etkili hale getirme</b>								

TEMA		EĞİTİM-ÖĞRETİME ERİŞİM ve KATILIM							
Amaç 1	Öğrencilere medeniyetimizin ve insanlığın ortak değerleriyle çağın gereklerine uygun bilgi, beceri, tutum ve davranışlar kazandırılacaktır.								
Hedef 1.2	Öğrencilerin bilimsel, kültürel, sanatsal, sportif ve toplum hizmeti alanlarında ders dışı etkinliklere katılım oranı artırılabacaktır.								
Performans Göstergeleri	Hedefe Etkisi	Başlangıç Değeri	2024	2025	2026	2027	2028	İzleme Sıklığı	Rapor Sıklığı
PG 1.2.1 Okulda bir eğitim ve öğretim döneminde bilimsel, kültürel, sanatsal ve sportif alanlarda en az bir faaliyete katılan öğrenci oranı (%)	40	65	70	75	80	85	90	Her dönem sonu	<b>Her dönem sonu</b>
PG 1.2.2 Bir eğitim ve öğretim yılında en az iki sosyal sorumluluk ve toplum hizmeti çalışmalarına katılan öğrenci oranı (%)	30	23	30	35	40	45	50	Her dönem sonu	<b>Her dönem sonu</b>
PG 1.2.3 Bir eğitim ve öğretim yılında yerel, ulusal ve uluslararası proje, yarışma vb. etkinliklere katılan öğrenci oranı (%)	15	5	15	20	25	30	40	Her dönem sonu	<b>Her dönem sonu</b>
PG 1.2.4 Okulda bir eğitim ve öğretim yılında geleneksel çocuk oyunları alt başlığında en az bir faaliyete katılan öğrenci oranı (%)	15	75	80	85	90	95	95	Her dönem sonu	<b>Her dönem sonu</b>
Koordinatör Birim	<b>Okul idaresi</b>								
İş birliği Yapılacak Birimler	<b>Zümre başkanları Branş öğretmenleri</b>								
Riskler	<b>Öğrenci ve öğretmenlerin proje hazırlama konusunda yeterli donanıma sahip olmaması Öğrenci başarısının ön planda olması Ergen öğrencilerin çocuk oyunları oynamak istememesi</b>								



Stratejiler	Her bir öğrencinin bir kulüp faaliyetinde aktif olarak yer almasının sağlanacak. Öğrencilerin seviyelerine uygun toplum hizmetinde katılımın artırılacak. Okul bünyesinde yarışmalar düzenlenecek. Diğer kurum ve kuruluşlarla iş birliği içerisinde faaliyet sayısı artırılacak. Okul bahçelerinde geleneksel oyunlarla vakit geçirmelerini sağlayacak oyun alanları oluşturulacak
Maliyet Tahmini	115.000TL
Tespitler	Durum analizi sonuçlarından elde edilmiş ve belirlenen hedefe gerekçe olabilecek en fazla beş maddeye yer verilir. Öğrencilerin sosyal, sosyal kültürel alanda gelişiminin önemli olması Öğrencilerin akademik başarısının sosyal başarıları ile desteklemek. Öğrencilerin sosyal medya ve oyunlarda çok vakit geçirip, sosyal alanda zayıf kalmaları.
İhtiyaçlar	Kulüp derslerine ayrı bir zaman ayrılması Öğrencilere proje hazırlama konusunda bilgi verilmesi Öğrencilere dersler kadar sosyal etkinliklere katılımın önemli olduğunu kabul etmesi Öğrencilerin çalışmalarına aile ve çevre katkısı

TEMA		EĞİTİM-ÖĞRETİMDE KALİTE							
Amaç 2	Ortaokul kademesinde öğrencilerin kaliteli eğitime erişimleri fırsat eşitliği temelinde artırılarak bilişsel, duyuşsal ve fiziksel olarak çok yönlü gelişimleri sağlanacak ve temel hayat becerilerini edinmiş öğrenciler yetiştirilecektir.								
Hedef 2.1	Öğrencilerin akademik başarılarıyla birlikte tasarım ve girişimcilik yönlerini artırmaya yönelik bütüncül çalışmalar yürütülecektir.								
Performans Göstergeleri	Hedefe Etkisi	Başlangıç Değeri	2024	2025	2026	2027	2028	İzleme Sıklığı	Rapor Sıklığı
PG 2.1.1 Matematik dersi yılsonu puanı ortalaması	10	72,2	75	78	80	85	90	Her dönem iki defa	Her dönem sonu
PG 2.1.2 Türkçe dersi yılsonu puanı ortalaması	15	82,7	85	87	90	92	95	Her dönem iki defa	Her dönem sonu
PG 2.1.3 Fen Bilimleri dersi yılsonu puanı ortalaması	10	77,2	80	82	85	87	90	Her dönem iki defa	Her dönem sonu
PG 2.1.4 Sosyal Bilimler dersi yılsonu puanı ortalaması	10	85,38	87	89	90	92	95	Her dönem iki defa	Her dönem sonu
PG 2.1.5 Yabancı dil dersi yılsonu puanı ortalaması	10	79,3	80	83	85	87	90	Her dönem iki defa	Her dönem sonu

PG 2.1.6 Öğrenci başına okunan kitap sayısı	15	6	8	10	12	13	14	Her dönem iki defa	<b>Her dönem sonu</b>
PG 2.1.7 Okulun katılım sağladığı ulusal ve uluslararası proje sayısı	10	0	2	3	4	5	6	Her dönem iki defa	<b>Her dönem sonu</b>
PG 2.1.8 Bir eğitim ve öğretim yılında yerel, ulusal ve uluslararası proje, yarışma vb. etkinliklere katılan öğrenci oranı (%)	10	0	5	8	12	15	20	Her dönem iki defa	<b>Her dönem sonu</b>
PG 2.1.9 Ortaokul 5. sınıflarda yabancı dil ağırlıklı eğitim alan öğrenci oranı	10	100	100	100	100	100	100	Her dönem iki defa	<b>Her dönem sonu</b>
Koordinatör Birim	<b>Okul İdaresi</b>								
İş birliği Yapılacak Birimler	<b>Branş öğretmenleri Sınıf öğretmenleri</b>								
Riskler	<b>Öğrencilerin derslere motivasyonunun azalması Öğrencilerin ve öğretmenlerin projelere katılmaya isteksiz olması Ailenin okul ile iş birliği içinde olmaması</b>								
Stratejiler	<b>Öğrencilerin kazanımlardaki eksiklerinin tespit edilerek DYK kurslarında takviye sağlanması Öğrencilerin kompozisyon, şiir, resim vb. yarışmalar düzenleyerek öğrencilerin ödüllendirmek Okul kütüphanesinin zenginleştirilerek, öğrencilerin teşvik edilmesi 5.sınıf öğrencilerine yabancı dil ağırlıklı öğretim uygulamasına devam edilmesi</b>								
Maliyet Tahmini	<b>37.500TL</b>								
Tespitler	<b>Öğrencilerin derslere ilgilerinin zaman zaman azalması Öğrencilerin bazı konularda zorlanmasının genel başarısını düşürmesi Okul başarısına önem veren öğrencilerin az kitap okuması Öğrenci ve öğretmenlerin projelere katılma isteksizliği</b>								
İhtiyaçlar	<b>Ders içeriklerini zenginleştirecek platformlar Öğrencilerin ilgilerine yönelik okul kitapları 'Proje nasıl hazırlanır?' semineri</b>								

TEMA		KURUMSAL KAPASİTE							
Amaç 2	Okulun eğitimin temel ilkeleri doğrultusunda niteliğini artırmak amacıyla kurumsal kapasite geliştirilecektir.								
Hedef 2.2	Eğitim ve öğretimin sağlıklı ve güvenli bir ortamda gerçekleştirilmesi için okul sağlığı ve güvenliği geliştirilecektir.								
Performans Göstergeleri	Hedefe Etkisi	Başlangıç değeri	2024	2025	2026	2027	2028	İzleme Sıklığı	Rapor Sıklığı
PG 2.2.1 Okulda yaşanan kaza sayısı	10	0	0	0	0	0	0	Her dönem iki defa	Her dönem sonu
PG 2.2.2 Bağımlılıkla mücadele ile ilgili konularda eğitim alan öğrenci ve öğretmen sayısı	15	941	941	941	941	941	941	Her dönem iki defa	Her dönem sonu
PG 2.2.3 Akran zorbalığı ve siber zorbalıkla ilgili konularda eğitim alan öğretmen, öğrenci ve veli sayısı	15	941	952	1500	1800	2000	2200	Her dönem iki defa	Her dönem sonu
PG 2.2.4 Sağlıklı beslenme ve obezite ile ilgili konularda verilen eğitim alan öğrenci, öğretmen ve veli sayısı	15	1400	1400	1500	1800	2000	2200	Her dönem iki defa	Her dönem sonu
PG 2.2.5 Hijyen, gıda güvenliği, bulaşıcı hastalıklar ile ilgili konularda verilen eğitim alan öğrenci, öğretmen ve personel sayısı	15	6	10	15	20	50	70	Her dönem iki defa	Her dönem sonu
PG 2.2.6 Sivil savunma eğitimlerine katılan öğrenci ve öğretmen sayısı	15	48	300	400	500	600	750	Her dönem iki defa	Her dönem sonu
PG 2.2.7 Afet ve acil durum tatbikat sayısı	15	2	3	3	4	4	5	Her dönem iki defa	Her dönem sonu
Koordinatör Birim	<b>Okul İdaresi</b>								

İş birliği Yapılacak Birimler	<p><b>İş sağlığı ve güvenliği ekibi</b>  <b>Rehberlik servisi</b>  <b>İş güvenliği uzmanı</b>  <b>Beslenme uzmanı</b>  <b>Güvenlik uzmanı</b></p>
Riskler	<p><b>Okulun kazalara açık bir ortam olması</b>  <b>Sosyal medyada akran zorbalığını yaygınlaştıran içeriklerin olması</b>  <b>Öğrencilerin tam gün okulda kaldığı sürelerde sağlıksız paket gıdalar tüketmesi</b>  <b>Öğrencilerin sosyal medyada çok vakit geçirmesi</b></p>
Stratejiler	<p><b>Eğitim ortamını iş sağlığı ve güvenliği yönergesine uygun hale getirilecek</b>  <b>Okul güvenliğinin sağlanması için gerekli alımlar yapılması</b>  <b>Öğrenci, öğretmen ve velileri bağımlılıkla mücadele, zorbalık, sağlıklı beslenme, hijyen ve gıda güvenliği konusunda uzmanlarla iş birliği içerisinde eğitimler düzenlemek</b>  <b>Afetlere karşı gerekli tedbirlerin alınmasına yönelik çalışmalar yapılacak</b>  <b>Afetler konusunda uzmanlarla iş birliği ile öğretmen, veli öğrencilere eğitimler verilecek</b>  <b>Afet ve acil durum tatbikatları düzenlenecektir</b></p>
Maliyet Tahmini	<b>200.000TL</b>
Tespitler	<p><b>Okulların kazalara müsait alanlar olması</b>  <b>Öğrencilere arasında zorbalığın yaygınlaşması</b>  <b>Acil durum ve afetler hakkında öğrencilerin yeterli bilgiye sahip olmaması</b>  <b>Öğrencilerin okulda sağlıksız hazır gıdalara yönelmesi</b>  <b>Öğrencilerin zorbalıkla mücadele yöntemlerini bilmemesi</b></p>
İhtiyaçlar	<p><b>İş güvenliği, afet, zorbalık, acil durumlarla ilgili öğrenci, veli ve öğretmen eğitimi</b>  <b>Sağlıklı beslenme konusunda projeler</b>  <b>Afet ve acil durumlarla ilgili uzman eşliğinde tatbikatlar yapılması</b></p>

TEMA		KURUMSAL KAPASİTE							
Amaç 2	Eğitim ve öğretimin niteliğinin geliştirilmesi sağlanacaktır.								
Hedef 2.2	Kurum personelinin mesleki gelişimlerinin artırılması sağlanacaktır.								
Performans Göstergeleri	Hedefe Etkisi	Başlangıç Değeri	2024	2025	2026	2027	2028	İzleme Sıklığı	Rapor Sıklığı
PG 2.2.1 Hizmet içi eğitim alan yönetici ve öğretmen sayısı	15	54	54	54	54	54	54	Her dönem sonu	Her dönem sonu
PG 2.2.2 Eğitim alan yardımcı personel sayısı	15	5	5	5	5	5	5	Her dönem sonu	Her dönem sonu
PG 2.2.3 Uzaktan hizmet içi eğitime katılan öğretmen sayısı	10	54	54	54	54	54	54	Her dönem sonu	Her dönem sonu
PG 2.2.4 Ulusal ve uluslararası projelere katılım sağlayan öğretmen sayısı	10	1	4	5	6	7	8	Her dönem sonu	Her dönem sonu
PG 2.2.5 Öğretmenlere yönelik düzenlenen eğitim sayısı	15	2	6	7	8	10	12	Her dönem sonu	Her dönem sonu
PG 2.2.6 Yöneticilere yönelik düzenlenen eğitim sayısı	10	2	3	4	5	6	6	Her dönem sonu	Her dönem sonu
PG 2.2.7 Yüksek lisans eğitimini sürdüren/ tamamlayan öğretmen ve yönetici sayısı	15	4	5	6	7	8	9	Her dönem sonu	Her dönem sonu
PG 2.2.8 Doktora eğitimini sürdüren/tamamlayan öğretmen ve yönetici sayısı	10	0	1	2	3	4	5	Her dönem sonu	Her dönem sonu

Koordinatör Birim	<b>Okul Müdürlüğü</b>
İş birliği Yapılacak Birimler	<b>Eğitim alınacak konu uzmanları Rehber öğretmenler Üniversiteler</b>
Riskler	<b>Verilecek eğitimlerin öğretmenlere uygun vakitlerde olmaması Eğitime giden öğretmen yerine görevlendirme yapılamaması</b>
Stratejiler	<b>Okul yönetimi ve öğretmenlerin mesleki gelişim ihtiyaçları tespit edilerek, bu ihtiyaçları gidermeye yönelik bir mesleki gelişim planı hazırlamak Bakanlık, diğer kurum ve kuruluşlarla iş birliği içinde personelin görev alanıyla ilgili iş başında eğitim almalarını sağlamak Okul öğretmenlerinin mesleki gelişimlerini artırmak amacıyla mahalli ve merkezi düzeyde eğitimler almalarını sağlamak Okul yönetimi ve öğretmenlerin dijital platformlar aracılığıyla eğitimlere katılımını teşvik etmek Okul personelinin motivasyon, iş doyumunu ve kurumsal bağlılık düzeyini artıracak çalışmalar yapılacak</b>
Maliyet Tahmini	<b>6.000TL</b>
Tespitler	<b>Değişen koşullara yönetici, öğretmen ve personelin uyum sorunu yaşamaması. Yönetici ve öğretmenlerin mesleki gelişimini sağlayan yüz yüze eğitim programlarının sayısının az olması Dijital platformlardaki eğitimlerin etkileşiminin az olma nedeniyle, kişi gelişimine katkısının yeterli olamaması</b>
İhtiyaçlar	<b>Okul yöneticisi, öğretmen ve personelin mesleki gelişimini sağlayacak merkezi ve mahalli eğitimler. Verilen eğitimlerin etkili, ilgi çekici, teşvik edici ve kullanışlı olması Okul idaresinin çalışanların mesleki gelişimini desteklemesi ve ilgili birimlere başvuruda bulunması</b>

TEMA		KURUMSAL KAPASİTE							
Amaç 3	Eğitim ortamlarının fiziki imkânları geliştirilecektir.								
Hedef 3.1	Temel eğitimde okulların niteliğini arttıracak uygulamalara ve çalışmalara yer verilmesi sağlanacaktır.								
Performans Göstergeleri	<b>Hedefe Etkisi</b>	<b>Başlangıç Değeri</b>	<b>2024</b>	<b>2025</b>	<b>2026</b>	<b>2027</b>	<b>2028</b>	<b>İzleme Sıklığı</b>	<b>Rapor Sıklığı</b>
PG 3.1.1 İyileştirilen fiziki mekân sayısı.	100	2	6	7	8	9	10	Dönem Sonları	<b>Dönem Sonları</b>
Koordinatör Birim	<b>Okul İdaresi</b>								
İş birliği Yapılacak Birimler	<b>Okul yardımcı personeli Gerekli yardımcı kurum ve kuruluşlar İlçe Milli Eğitim Müdürlüğü</b>								
Riskler	<b>Okulun maddi imkânlarının az olması Hayırsever bulmakta güçlük çekilmesi</b>								
Stratejiler	<b>Fiziki mekânların iyileştirilmesi için kamu idareleri, belediyeler ve işverenlerle iş birlikleri yapılacaktır</b>								
Maliyet Tahmini	<b>280.000 TL</b>								
Tespitler	<b>Misafir okul bulunması nedeniyle yaşanan aksaklıklar Okul binasının, iç yapısında iyileştirmelere ihtiyaç olması Gelişen ve gelişen teknoloji ve çevre şartlarına uygun malzeme ihtiyacı</b>								
İhtiyaçlar	<b>Okulu geliştirmeye ve ihtiyaçları karşılayacak hayırsever ihtiyacı Belediye ve ilgili kurum ve kuruluşlarla işbirliği ihtiyacı</b>								

# **4.BÖLÜM**

## **MALİYETLENDİRME**



## 4. MALİYETLENDİRME

*Tablo 22 Tahmini Maliyet Tablosu*

	2024	2025	2026	2027	2028	Toplam Maliyet
Amaç 1	2.000 TL	2.500 TL	3.000 TL	4.000 TL	5.000 TL	<b>16.500 TL</b>
Hedef 1.1	2.000 TL	2.500 TL	3.000 TL	4.000 TL	5.000 TL	<b>16.500 TL</b>
Amaç 2	10.000 TL	15.000 TL	20.000 TL	30.000 TL	40.000 TL	<b>115.000 TL</b>
Hedef 2.1	10.000 TL	15.000 TL	20.000 TL	30.000 TL	40.000 TL	<b>115.000 TL</b>
Amaç 3	5.000 TL	6.000 TL	7.500 TL	9.000 TL	10.000 TL	<b>37.500 TL</b>
Hedef 3.1	5.000 TL	6.000 TL	7.500 TL	9.000 TL	10.000 TL	<b>37.500 TL</b>
Amaç 4	20.000 TL	30.000 TL	40.000 TL	50.000 TL	60.000 TL	<b>200.000 TL</b>
Hedef 4.1	20.000 TL	30.000 TL	40.000 TL	50.000 TL	60.000 TL	<b>200.000 TL</b>
Amaç 5	500 TL	1.000 TL	1.000 TL	1.500 TL	2.000 TL	<b>6.000 TL</b>
Hedef 5.1	500 TL	1.000 TL	1.000 TL	1.500 TL	2.000 TL	<b>6.000 TL</b>
Amaç 6	30.000 TL	50.000 TL	75.000 TL	100.000 TL	125.000 TL	<b>380.000 TL</b>
Hedef 6.1	30.000 TL	50.000 TL	75.000 TL	100.000 TL	125.000 TL	<b>380.000 TL</b>
Genel Yönetim Giderleri	10.000 TL	20.000 TL	30.000 TL	40.000 TL	50.000 TL	<b>150.000 TL</b>
<b>TOPLAM</b>	<b>77.500TL</b>	<b>124,500TL</b>	<b>176,500TL</b>	<b>234.500TL</b>	<b>292.000TL</b>	<b>905.000 TL</b>

# **5.BÖLÜM**

## **İZLEME VE DEĞERLENDİRME**

## 5. İZLEME VE DEĞERLENDİRME

Okulumuz Stratejik Planı izleme ve değerlendirme çalışmalarında 5 yıllık Stratejik Planın izlenmesi ve 1 yıllık gelişim planının izlenmesi olarak ikili bir ayrıma gidilecektir. İzleme, Stratejik Plan uygulanmasının sistematik olarak takip edilmesi ve raporlanmasıdır. Değerlendirme ise uygulama sonuçlarının amaç ve hedeflere kıyasla ölçülmesi ve söz konusu amaç ve hedeflerin uygunluğunun analizidir.

2024-2028 Stratejik planı doğrultusunda hazırladığımız Okul stratejik planımızda ortaya koyduğumuz hedeflerin nesnel ve ölçülebilir göstergelerden oluşmasına dikkat edilmiştir. Stratejik planımızdaki hedef ve amaçları gerçekleştirmeye dönük faaliyetlerin uygulanması için sorumluların kimler ve hangi birimler olduğu, faaliyetlerin ne zaman gerçekleştirileceği, hangi kaynakların kullanılacağı hususlarını tespit etmek için kurum eylem planı hazırlanacaktır. Stratejik planımızdaki hedefleri gerçekleştirmek için oluşturduğumuz iyileştirme ekiplerimiz tarafından uygulanan her faaliyet sonrası faaliyet raporları, Stratejik plan hazırlama ekibinin liderine sunulacak böylece stratejik plan faaliyetlerinin sistematik olarak izlenmesi ve hangi hedefin gerçekleştirilmesine yönelik faaliyet uygulandığı takip edilecektir. İyileştirme ekipleri, II dönem başı öğretmenler kuruluna I. Dönem “izleme ve değerlendirme raporlarını, II. Dönem Sonu Öğretmen Kuruluna ise tüm yılın “izleme ve değerlendirme raporlarını sunacaklardır. Ayrıca her yıl aralık ayında stratejik planlama ekibi, diğer ekip liderleriyle “biçimlendirme ve değerlendirme toplantısı” gerçekleştirecektir. Bu toplantıda stratejik hedeflere ulaşmada aksayan yönlerin olup olmadığı belirlenecek ve planlanan yeni faaliyetler II. Dönem Başı Öğretmenler Kurulunun onayından sonra uygulanacaktır. Haziran ayı mesleki çalışma döneminde oluşturulan çalıştaydı stratejik plan gözden geçirilerek, hedeflenen ve ulaşılan sonuçlarla, ulaşılamayan hedefler belirlenerek, iyileştirme ekipleri tarafından bir sonraki yılın faaliyet planları hazırlanacaktır. Ayrıca performans göstergelerimizin takibinde e-okul veri tabanı ile yıl içinde oluşturulan istatistikî verilerden de yararlanılacaktır.

Bu doğrultuda yapılan çalışmalarla uygulamalarda aksaklıkların tespiti ve giderilmesi sağlanarak hedeflere ulaşma konusunda doğru bir yaklaşım sergilenmiş olacaktır.

## EKLER:

### EK-1 Paydaş Anketleri

Aşağıda verilen anketler, okul/kurumlara örnek olması bakımından rehberine eklenmiştir. Anket içerikleri, okul/kurum türüne ve yapısına göre değişiklik göstermelidir.

### Sevgili Öğrencimiz;

- Bu anketin amacı, okul hakkındaki görüşlerini toplamaktır.
- Bu anket, kimlik bilgileri girilmeden yapılmalıdır.
- Okul hakkında görüşlerini en iyi şekilde yansıtan kutuya “X” işareti koyarak neler düşündüğünü öğrenmemize yardımcı olabilirsin.
- Anketimize katıldığın için teşekkür ederiz.

NO	İLKOKUL ÖĞRENCİLERİ İÇİN KONU BAŞLIKLARI	Kesinlikle Katılıyorum	Katılıyorum	Kararsızım	Kesinlikle Katılmıyorum	Katılmıyorum
01-	Okulumu seviyorum.	( )	( )	( )	( )	( )
02-	Okulumda kendimi güvende hissediyorum.	( )	( )	( )	( )	( )
03-	Okulumun içi ve bahçesi temizdir.	( )	( )	( )	( )	( )
04-	Öğretmenim adildir.	( )	( )	( )	( )	( )
05-	Öğretmenim benimle ilgileniyor.	( )	( )	( )	( )	( )
06-	Yardıma ihtiyacım olursa öğretmenim bana yardım eder.	( )	( )	( )	( )	( )
07-	Öğretmenim derse katılmamı sağlar.	( )	( )	( )	( )	( )
08-	Öğretmenim dersleri farklı araçlar kullanarak anlatır.	( )	( )	( )	( )	( )
09-	Okul kantininde yeterli ve sağlıklı yiyecekler var.	( )	( )	( )	( )	( )
10-	Okulda ders dışı eğlenceli etkinlikler var.	( )	( )	( )	( )	( )
11-	Teneffüslerde ihtiyaçlarımı giderebiliyorum.	( )	( )	( )	( )	( )
12-	Öğretmenim her gün beni çok çalıştırıyor.	( )	( )	( )	( )	( )

NO	ORTAKOKUL ÖĞRENCİLERİ İÇİN KONU BAŞLIKLARI	Kesinlikle Katılıyorum	Katılıyorum	Kararsızım	Kesinlikle Katılmıyorum	Katılmıyorum
01-	Okulda kendimi güvende hissediyorum.	( )	( )	( )	( )	( )
02-	Okul temiz ve hijyeniktir.	( )	( )	( )	( )	( )
03-	Okulun fiziki koşullarını yeterlidir.	( )	( )	( )	( )	( )
04-	Okul, yeni kabul edilen çocuklara uygun desteği sağlar.	( )	( )	( )	( )	( )
05-	Farklı kültürlerden gelen öğrencilerin bu okulda memnuniyetle karşılanacağını düşünüyorum.	( )	( )	( )	( )	( )
06-	Öğretmenlerime ihtiyaç duyduğumda kolaylıkla görüşebilirim.	( )	( )	( )	( )	( )
07-	Okul müdürüne ihtiyaç duyduğumda kolaylıkla görüşebilirim.	( )	( )	( )	( )	( )
08-	Okul rehberlik servisinden ihtiyaçlarım doğrultusunda faydalanabiliyorum.	( )	( )	( )	( )	( )
09-	Okul kişisel hedefler belirlememde ve bu hedeflere ulaşmamda yeterli rehberlik ediyor.	( )	( )	( )	( )	( )
10-	Okulumda yer almam için birçok fırsat var.	( )	( )	( )	( )	( )
11-	Okul bana yeterli ders dışı etkinlik olanakları sunuyor.	( )	( )	( )	( )	( )
12-	Okul kulüpleri amacına uygun şekilde gelişimime katkı sağlıyor.	( )	( )	( )	( )	( )
13-	Öğretmenlerim sınıfta adil kurallara sahipler ve tarafsızlar.	( )	( )	( )	( )	( )
14-	Öğretmenlerim beni daha iyi performans göstermem için teşvik ediyor.	( )	( )	( )	( )	( )
15-	Öğretmenlerim derslerin işlenişinde farklı ve ilgi çekici yöntemler kullanır.	( )	( )	( )	( )	( )
16-	Sınav ve ödevlerin beni değerlendirmek için adil ve yeterli olduğunu düşünüyorum.	( )	( )	( )	( )	( )
17-	Okulda düzenlenen sanatsal ve kültürel faaliyetler yeterlidir.	( )	( )	( )	( )	( )
18-	Okulda öğrencilerin görüşleri dikkate alınır.	( )	( )	( )	( )	( )
19-	Okul kantininde yeterli ve sağlıklı yiyecekler var.	( )	( )	( )	( )	( )
20-	DYK'leri yeterli buluyorum.	( )	( )	( )	( )	( )

NO	LİSE ÖĞRENCİLERİ İÇİN KONU BAŞLIKLARI	Kesinlikle Katılıyorum	Katılıyorum	Kararsızım	Kesinlikle Katılmıyorum	Katılmıyorum
01-	Okulda kendimi güvende hissediyorum.	( )	( )	( )	( )	( )
02-	Okul temiz ve hijyeniktir.	( )	( )	( )	( )	( )
03-	Okulun fiziki koşullarını yeterlidir.	( )	( )	( )	( )	( )
04-	Okul, yeni kabul edilen öğrencilere uygun desteği sağlar.	( )	( )	( )	( )	( )
05-	Farklı kültürlerden gelen öğrencilerin bu okulda memnuniyetle karşılanacağını düşünüyorum.	( )	( )	( )	( )	( )
06-	Öğretmenlerime ihtiyaç duyduğumda kolaylıkla görüşebilirim.	( )	( )	( )	( )	( )
07-	Okul müdürüne ihtiyaç duyduğumda kolaylıkla görüşebilirim.	( )	( )	( )	( )	( )
08-	Okul rehberlik servisinden ihtiyaçlarım doğrultusunda faydalanabiliyorum.	( )	( )	( )	( )	( )
09-	Okul kişisel hedefler belirlememde ve bu hedeflere ulaşmamda yeterli rehberlik ediyor.	( )	( )	( )	( )	( )
10-	Okulumda yer almam için birçok fırsat var.	( )	( )	( )	( )	( )
11-	Okul bana yeterli ders dışı etkinlik olanakları sunuyor.	( )	( )	( )	( )	( )
12-	Okul kulüpleri amacına uygun şekilde gelişimime katkı sağlıyor.	( )	( )	( )	( )	( )
13-	Öğretmenlerim sınıfta adil kurallara sahipler ve tarafsızlar.	( )	( )	( )	( )	( )
14-	Öğretmenlerim beni daha iyi performans göstermem için teşvik ediyor.	( )	( )	( )	( )	( )
15-	Öğretmenlerim derslerin işlenişinde farklı ve ilgi çekici yöntemler kullanır.	( )	( )	( )	( )	( )
16-	Sınav ve ödevlerin beni değerlendirmek için adil ve yeterli olduğunu düşünüyorum.	( )	( )	( )	( )	( )
17-	Okulda düzenlene sanatsal ve kültürel faaliyetler yeterlidir.	( )	( )	( )	( )	( )
18-	Okulda öğrencilerin görüşleri dikkate alınır.	( )	( )	( )	( )	( )
19-	Okul kantininde yeterli ve sağlıklı yiyecekler var.	( )	( )	( )	( )	( )
20-	DYK'leri yeterli buluyorum.	( )	( )	( )	( )	( )

NO	MESLEK LİSESİ ÖĞRENCİLERİ İÇİN KONU BAŞLIKLARI	Kesinlikle Katılıyorum	Katılıyorum	Kararsızım	Kesinlikle Katılmıyorum	Katılmıyorum
01-	Okulda kendimi güvende hissediyorum.	( )	( )	( )	( )	( )
02-	Okul temiz ve hijyeniktir.	( )	( )	( )	( )	( )
03-	Okulun fiziki koşullarını yeterlidir.	( )	( )	( )	( )	( )
04-	Okul, yeni kabul edilen öğrencilere uygun desteği sağlar.	( )	( )	( )	( )	( )
05-	Farklı kültürlerden gelen öğrencilerin bu okulda memnuniyetle karşılanacağını düşünüyorum.	( )	( )	( )	( )	( )
06-	Öğretmenlerime ihtiyaç duyduğumda kolaylıkla görüşebilirim.	( )	( )	( )	( )	( )
07-	Okul müdürüne ihtiyaç duyduğumda kolaylıkla görüşebilirim.	( )	( )	( )	( )	( )
08-	Okul rehberlik servisinden ihtiyaçlarım doğrultusunda faydalanabiliyorum.	( )	( )	( )	( )	( )
09-	Okul meslek seçimim konusunda hedefler belirlememde ve bu hedeflere ulaşmamda yeterli rehberlik ediyor.	( )	( )	( )	( )	( )
10-	Mesleki gelişimimle ilgili yapılan etkinlikleri (seminer, okul dışı faaliyetler..) yeterli buluyorum.	( )	( )	( )	( )	( )
11-	Okulumda mesleki eğitimimi destekleyici fiziki donanım ve alt yapının yeterli olduğunu düşünüyorum.	( )	( )	( )	( )	( )
12-	Staj imkânlarından en verimli şekilde faydalanmamız için gerekli rehberlik ve yerleştirmenin doğru yapıldığını düşünüyorum.	( )	( )	( )	( )	( )
13-	Okulumda yer almam için birçok fırsat var.	( )	( )	( )	( )	( )
14-	Okul bana yeterli ders dışı etkinlik olanakları sunuyor.	( )	( )	( )	( )	( )
15-	Okul kulüpleri amacına uygun şekilde gelişimime katkı sağlıyor.	( )	( )	( )	( )	( )
16-	Öğretmenlerim sınıfta adil kurallara sahipler ve tarafsızlar.	( )	( )	( )	( )	( )
17-	Öğretmenlerim beni daha iyi performans göstermem için teşvik ediyor.	( )	( )	( )	( )	( )
18-	Öğretmenlerim derslerin işlenişinde farklı ve ilgi çekici yöntemlerle kullanır.	( )	( )	( )	( )	( )
19-	Okul kantininde yeterli ve sağlıklı yiyecekler var.	( )	( )	( )	( )	( )
20-	DYK'leri yeterli buluyorum.	( )	( )	( )	( )	( )
21-	Sınav ve ödevlerin beni değerlendirmek için adil ve yeterli olduğunu düşünüyorum.	( )	( )	( )	( )	( )
22-	Okulda düzenlenen sanatsal ve kültürel faaliyetler yeterlidir.	( )	( )	( )	( )	( )
23-	Okulda öğrencilerin görüşleri dikkate alınır.	( )	( )	( )	( )	( )

Kıymetli Öğretmenimiz;

- Bu anketin amacı, okul/kurum çalışmaları hakkındaki görüşlerinizi almaktır.
- Bu ankette kimlik bilgileri yer almaz.
- Lütfen okul hakkındaki görüşlerinizi en iyi şekilde yansıtan kutuya “X” işareti koyarak belirtiniz.
- Anketimize katıldığınız için teşekkür ederiz.

NO	ÖĞRETMENLER İÇİN KONU BAŞLIKLARI	Kesinlikle Katılıyorum	Katılıyorum	Kararsızım	Kesinlikle Katılmıyorum	Katılmıyorum
01-	Okulun misyonu ve vizyonunu tam olarak anlıyorum.	( )	( )	( )	( )	( )
02-	Okulda eğitim ve yönetim kalitesi sürekli olarak gelişiyor.	( )	( )	( )	( )	( )
03-	Okul temiz ve hijyeniktir.	( )	( )	( )	( )	( )
04-	Okul, öğrencilerin ve personelin güvenliğini sağlamak için uygun güvenlik önlemleri alır.	( )	( )	( )	( )	( )
05-	Okul, yeni kabul edilen öğrencilere uygun desteği sağlar.	( )	( )	( )	( )	( )
06-	Okulumuz mesleki yeterliliğimi geliştirmek için eğitim fırsatları sunuyor.	( )	( )	( )	( )	( )
07-	Okul yönetimimiz öğretmenleri etkin bir şekilde yönlendirir.	( )	( )	( )	( )	( )
08-	Okulumuz, öğrencilerin öğrenme ilgisini uyandıracak bir öğrenme ortamı oluşturmuştur.	( )	( )	( )	( )	( )
09-	Etkili bir öğretmen olmak için ihtiyaç duyduğum kaynaklara erişimim var.	( )	( )	( )	( )	( )
10-	Bana sunulan kaynakları kullanmak için gerekli eğitime sahibim.	( )	( )	( )	( )	( )
11-	Okulumuzun, farklı ihtiyaçları olan öğrencileri desteklemek için etkin bir politikası vardır.	( )	( )	( )	( )	( )
12-	Okulumuz müfredat uygulamasını etkin bir şekilde izler.	( )	( )	( )	( )	( )
13-	Okulumuz, velilere uygun etkinlikler düzenlemektedir.	( )	( )	( )	( )	( )
14-	Diğer öğretmenlerle iş birliği yaparım.	( )	( )	( )	( )	( )
15-	Okul personeli arasında dostane bir ilişki sürdürülür.	( )	( )	( )	( )	( )
16-	Takım ruhumuz ve moralimiz yüksek.	( )	( )	( )	( )	( )
17-	Okulumuza aidiyet hissediyorum.	( )	( )	( )	( )	( )



## Kıymetli Velimiz;

- Bu anketin amacı, okul/kurum çalışmaları hakkındaki görüşlerinizi almaktır.
- Bu ankette kimlik bilgileri yer almaz.
- Lütfen okul/kurum hakkındaki görüşlerinizi en iyi şekilde yansıtan kutuya “X” işareti koyarak belirtiniz.
- Anketimize katıldığınız için teşekkür ederiz.

NO	ÖĞRETMENLER İÇİN KONU BAŞLIKLARI	Kesinlikle Katlıyorum	Katlıyorum	Kararsızım	Kesinlikle Katılmıyorum	Katılmıyorum
01-	Okulun misyonu ve vizyonunu tam olarak anlıyorum.	( )	( )	( )	( )	( )
02-	Okulda eğitim ve yönetim kalitesi sürekli olarak geliyor.	( )	( )	( )	( )	( )
03-	Okul temiz ve hijyeniktir.	( )	( )	( )	( )	( )
04-	Okul, öğrencilerin ve personelin güvenliğini sağlamak için uygun güvenlik önlemleri alır.	( )	( )	( )	( )	( )
05-	Okul, yeni kabul edilen öğrencilere uygun desteği sağlar.	( )	( )	( )	( )	( )
06-	Okul, çocuğumun okumaya olan ilgisini geliştirmesine yardımcı olabilir.	( )	( )	( )	( )	( )
07-	Okul çocuğumun öğrenme ilgisini güçlendiriyor.	( )	( )	( )	( )	( )
08-	Okul çocuğumun ahlaki gelişimini teşvik edebilir.	( )	( )	( )	( )	( )
09-	Okulda kullanılan değerlendirme yöntemleri çocuğumun gelişimini tüm yönleriyle anlamama yardımcı oluyor.	( )	( )	( )	( )	( )
10-	Okul, çocuğumun öğrenme performansı ve gelişimi hakkında beni iyi bilgilendiriyor.	( )	( )	( )	( )	( )
11-	Okul çocuğuma duygusal rahatsızlık ve öğrenme güçlükleri ile karşılaştığında yeterli desteği ve rehberlik sağlar.	( )	( )	( )	( )	( )
12-	Öğretmenlerin benimle iletişim kurma yöntemlerinden memnunum.	( )	( )	( )	( )	( )
13-	Herhangi bir problem durumunda müdür endişelerime cevap veriyor.	( )	( )	( )	( )	( )
14-	Okulda, velilerin ihtiyaçlarına uygun eğitim faaliyetleri düzenlenir.	( )	( )	( )	( )	( )
15-	Okul, çocukların gelişimini desteklemek için velilerle iyi bir ilişki kurar.	( )	( )	( )	( )	( )
16-	Okul, aktif veli katılımını teşvik eder.	( )	( )	( )	( )	( )
17-	Okulun veli etkinliklerine aktif olarak katılırım.	( )	( )	( )	( )	( )
18-	Bir veli olarak okula aidiyet hissediyorum.	( )	( )	( )	( )	( )
19-	Çocuğumun ev ödevlerini tamamlamasını sağlarım.	( )	( )	( )	( )	( )
20-	Çocuğumu okumaya teşvik ederim.	( )	( )	( )	( )	( )
21-	Çocuğumun her gün okula gitmesini sağlarım.	( )	( )	( )	( )	( )
22-	Çocuğumun eğitiminde aktif bir ortağım.	( )	( )	( )	( )	( )

## **Ek-2 Stratejik Plan Mimarisi**

### **1. Eğitime ve Öğretime Erişim ve Katılım**

#### **1.1. Okula devam ve tamamlama**

1.1.1. Sınıf tekrarı

1.1.2. Okulu bırakma

1.1.3. Devamsızlık

#### **1.2. Ders Dışı etkinliklere katılım**

1.2.1. Kulüp faaliyetleri

1.2.2. Gezi, Fuar ve Gözlem Faaliyetleri

1.2.3. Sosyal Sorumluluk Faaliyetleri

1.2.4. Bölgesel (yerel), Ulusal ve Uluslararası Proje, Yarışma vb. Etkinliklere Katılım

#### **1.3. Özel eğitime ihtiyaç duyan bireylerin erişimi**

#### **1.4. Destekleme ve yetiştirme kurslarına katılım ve devam**

#### **1.5. Özel politika gerektiren grupların eğitim ve öğretime erişimi (göçmenler, romanlar, mevsimlik tarım işçilerinin çocuklarının eğitimi vd.)**

#### **1.6. Uzaktan eğitim faaliyetlerine katılım**

#### **1.7. Bir üst öğrenime geçiş**

#### **1.8. Mezuniyet oranı**

### **2. Eğitim ve Öğretimde Kalite**

#### **2.1. Akademik Kazanımlar**

2.1.1. Türkçe ve yabancı dil

2.1.1.1. Dinleme

2.1.1.2. Konuşma

2.1.1.3. Okuma

2.1.1.4. Yazma

2.1.1.5. Okunan Kitap Sayısı

2.1.1.6. Okuma, Yazma ve Konuşma Etkinlikleri

2.1.2. Matematik

2.1.3. Fen Bilimleri

2.1.4. Sosyal Bilimler

2.1.5. Meslek Dersleri

2.1.6. Eğitim Bilişim Ağı

#### **2.2. 21.yy. Becerileri**

2.2.1. STEM

2.2.2. Yapay Zekâ

2.2.3. Çevre ve İklim Değişikliği

2.2.3.1. Kaynakların Tasarruflu Kullanımı

2.2.4. Finansal Okuryazarlık

2.2.5. Dijital Okuryazarlık

2.2.6. İletişim ve İş Birliği

2.2.7. Bilgi ve Medya Okuryazarlığı

2.2.8. Girişimcilik

- 2.2.9. Sosyal ve Kùltùrlerarası Beceriler
- 2.2.10. Problem Çözme Becerileri (Matematiksel problem çözümeden çatışma çözüme kadar detaylandırılabilir.)
- 2.2.11. Eleştirel Düşünme Becerileri
- 2.2.12. \*Yaratıcılık (Yenilikçilik) ve Bilimsel Araştırma Becerileri
- 2.2.13. Veri Okuryazarlığı
- 2.2.14. Sürdürülebilirlik ve İleri Dönüşüm

### **2.3. Toplumsal Yaşam Becerileri**

- 2.3.1. Sevgi, Saygı, Adalet ve Hoşgörü Kazanımları
- 2.3.2. Ahlaki ve Etik Değerler

### **2.4. Değerler Eğitimi**

- 2.4.1. Okul Hizmetlerine Katılım (temizlik, bakım vb.)
- 2.4.2. Sosyal Sorumluluk Çalışmaları

### **2.5. Ölçme ve Değerlendirme**

- 2.5.1. Okul Sınavları
- 2.5.2. Ulusal Sınavlar
- 2.5.3. Ulusal ve Uluslararası Faaliyetlerde Alınan Dereceler

### **2.6. Sektöre, Üst Öğrenime Hazırlık ve İstihdam**

- 2.6.1. Atölye Eğitimleri
- 2.6.2. Staj Eğitimleri
- 2.6.3. Buluş, Patent, Endüstriyel Tasarım, Marka ve Faydalı Model
- 2.6.4. Mesleki Alan Etkinlikleri
- 2.6.5. Mesleki Eğitime Katkı Sağlayacak İş Birlikleri

### **2.7. Rehberlik**

- 2.7.1. Eğitsel Rehberlik
- 2.7.2. Mesleki Rehberlik
- 2.7.3. Kişisel Rehberlik
- 2.7.4. Oryantasyon
- 2.7.5. Aile rehberliği

## **3. Kurumsal Kapasite**

### **3.1. Fiziksel İmkânlar ve Donatım**

- 3.1.1. Derslikler
- 3.1.2. Spor Salonu
- 3.1.3. Kütüphane
- 3.1.4. Çok amaçlı Salon
- 3.1.5. Öğretmenler Odası
- 3.1.6. İdari Bölümler
- 3.1.7. Okul Bahçesi
- 3.1.8. Atölyeler
- 3.1.9. Laboratuvarlar
- 3.1.10. Yatakhane/Pansiyon
- 3.1.11. Yemekhane
- 3.1.12. Tuvaletler

- 3.1.13. Oyun Alanları
- 3.1.14. Bilişim Sınıfları

### **3.2. Mali Yönetim**

- 3.2.1. Döner Sermaye Gelirleri
- 3.2.2. Mal ve Hizmet Alımları
- 3.2.3. Enerji Verimliliği
- 3.2.4. Kaynak Tasarrufu

### **3.3. İnsan kaynakları**

- 3.3.1. Öğretmenlerin Mesleki Gelişimi
  - 3.3.1.1. Okul Temelli Mesleki Gelişim Faaliyetleri
  - 3.3.1.2. Öğretmen Bilişim Ağı
  - 3.3.1.3. Mahalli Hizmet İçi Eğitimler
  - 3.3.1.4. Aday Öğretmenlik
  - 3.3.1.5. Mentorluk ve Koçluk
  - 3.3.1.6. Ulusal ve Uluslararası İyi Uygulama Örnekleri
  - 3.3.1.7. Personel Ödül Yönetimi
- 3.3.2. Okul Yöneticilerinin Mesleki Gelişimi
  - 3.3.2.1. Öğretmen Bilişim Ağı
  - 3.3.2.2. Mahalli Hizmet İçi Eğitimler
  - 3.3.2.3. Mentorluk ve Koçluk
  - 3.3.2.4. Ulusal ve Uluslararası İyi Uygulama Örnekleri
- 3.3.3. Destek Personelinin Mesleki Gelişimi
- 3.3.4. Motivasyon
- 3.3.5. İş Doyumu
- 3.3.6. Oryantasyon
- 3.3.7. Personelin İyi Olma Hali

### **3.4. Organizasyon**

- 3.4.1. Görev Dağılımı
- 3.4.2. Kurul ve Komisyonlar
- 3.4.3. Okul Aile Birliği
- 3.4.4. Katılımcılık
- 3.4.5. Şeffaflık ve Hesap Verebilirlik
- 3.4.6. İzleme ve Değerlendirme
- 3.4.7. Bilgi ve İletişim Teknolojilerinden Yararlanma
- 3.4.8. Öğrenci İşlerinin Yönetimi
- 3.4.9. Kurum İçi İletişim
- 3.4.10. Okul Toplum İlişkileri
- 3.4.11. Kurumlar Arası İletişim ve İş Birliği

### **3.5. Okul Sağlığı ve Güvenliği**

- 3.5.1. Kantin
- 3.5.2. Tuvaletler
- 3.5.3. Temizlik ve Hijyen Farkındalığı
- 3.5.4. Sağlıklı Beslenme ve Obezite

- 3.5.5. Bulaşıcı Hastalıklar
- 3.5.6. Bağımlılıkla Mücadele
- 3.5.7. Gıda Güvenliđi
- 3.5.8. Okul Çevresi Güvenliđi
- 3.5.9. İş Sađlığı ve Güvenliđi (Okul Kazaları, Atölye Denetimleri vb.)
- 3.5.10. Zorbalık ve Şiddet

### **3.6. Sivil Savunma**

- 3.6.1. İlk Yardım ve Acil Durum
- 3.6.2. Afet riski azaltma
  - 3.6.2.1. Deprem
  - 3.6.2.2. Sel
  - 3.6.2.3. Heyelan
  - 3.6.2.4. Yangın
  - 3.6.2.5. Çıđ
  - 3.6.2.6. Salgın hastalıklar

### EK-3 Örnek İzleme ve Değerlendirme Şablonu

2024-2025 Eğitim Öğretim Yılı Stratejik Plan İzleme ve Değerlendirme Tablosu					
A1					
H1.1					
Hedef 1.1 Performansı					
Sorumlu Birim					
Performans Göstergesi	Hedefe Etkisi (%)	Plan Dönemi Başlangıç Değeri *(A)	İzleme Dönemindeki Yıl Sonu Hedeflenen Değer (B)	İzleme Dönemindeki Gerçekleşme Değeri (C)	Performans (%) (C-A)/(B-A)
PG 1.1.1 Her dönem sınıf velilerine yönelik düzenlenen etkinlik sayısı	60	0	1	1	100
PG 1.1.2 En az bir aile eğitimi alan veli oranı (%)	40	25	75	60	70
Hedefe İlişkin Değerlendirmeler					
<b>2024-2025 eğitim öğretim yılında PG 1.1.1 için performansın %100 oranında gerçekleştiği görülmektedir.</b> <b>2024-2025 eğitim öğretim yılında PG 1.1.2 için performansı %70 oranında gerçekleştiği göz önünde bulundurularak ailelerin eğitim faaliyetlerine katılımının artırılması için sınıf rehber öğretmenleri aracılığıyla telefon görüşmeleri yapılması planlanmıştır.</b>					

\* 2024-2028 dönemini kapsayan stratejik plan için 2023 yılsonu değeridir.

\*\*Her yılın ilk altı ayında, ilgili hedefe ait performans göstergelerinin performans düzeyi dikkate alınarak izlemenin yapıldığı yılın sonu itibarıyla hedeflenen değere ulaşıp ulaşılamayacağını analizi yapılır. Hedeflene değere ulaşılmasını engelleyecek hususlar ve riskler varsa değerlendirilir. Hedeflenen değere ulaşılmasını sağlayacak temel tedbirler kısaca yer verilir.

\*PG 1.1.1'in performansının hedefe etkisinin çarpımı ile PG 1.1.2'nin performansının hedefe etkisinin çarpımları sonucunun toplanmasıyla elde edilir.  $(\%100 \times \%60) + (\%70 \times \%40) = \%60 + \%28 = \%88$